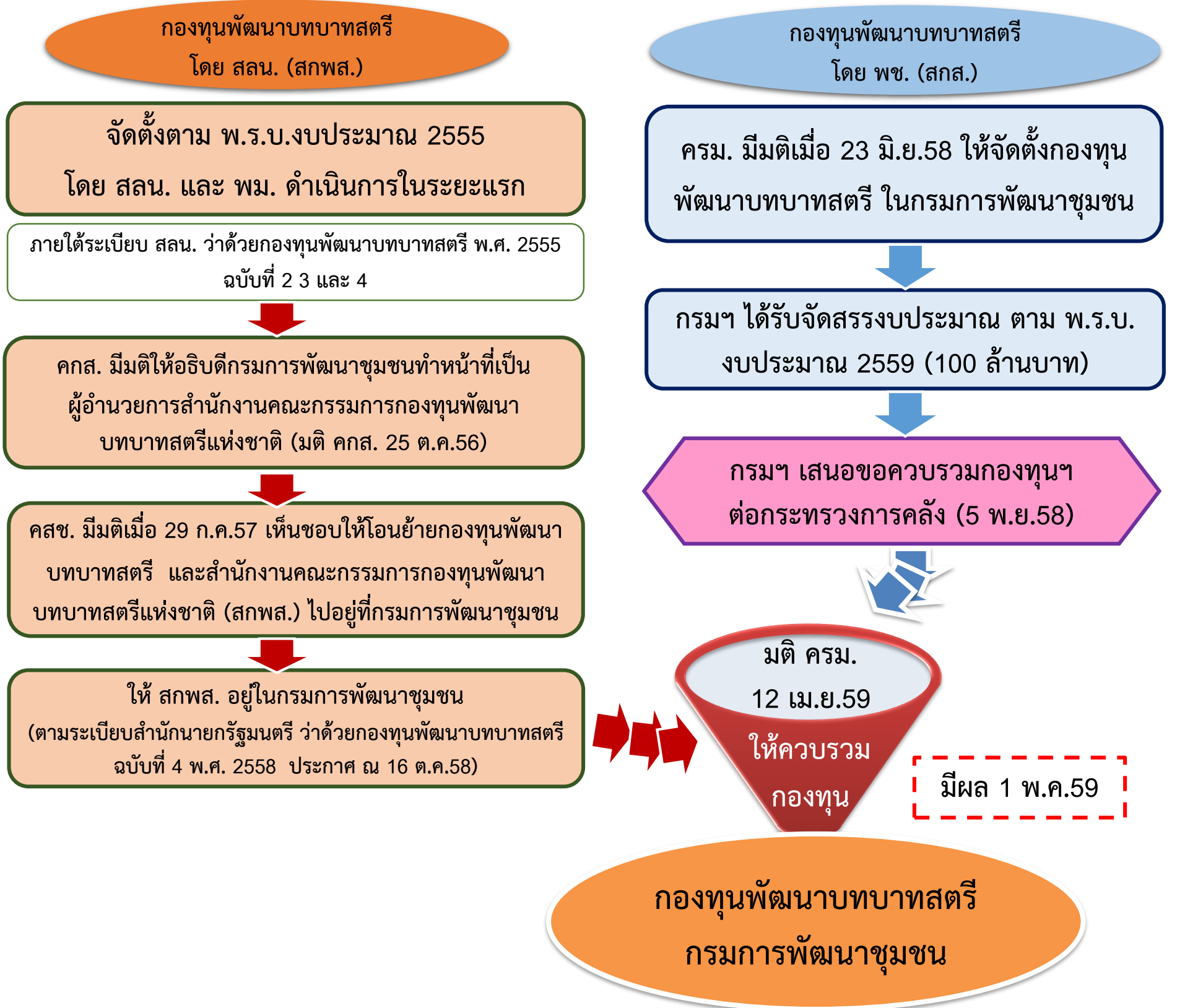


ความเป็นมา



วัตถุประสงค์

กองทุนพัฒนาบทบาทสตรี

1. เป็นแหล่งเงินทุนหมุนเวียนดอกเบี้ยต่ำ ในการสร้างโอกาสให้สตรีเข้าถึงแหล่งเงินทุน สำหรับการลงทุนเพื่อพัฒนาอาชีพ สร้างงาน สร้างรายได้ หรือเสริมสร้างความเข้มแข็งทางด้านเศรษฐกิจให้แก่สตรีและองค์กรของสตรี

2. เป็นแหล่งเงินทุนเพื่อการส่งเสริมบทบาทและพัฒนาศักยภาพสตรีและเครือข่ายสตรีในการเฝ้าระวังดูแลและแก้ไขปัญหาของสตรี การส่งเสริมและพัฒนาคุณภาพชีวิตของสตรี นำไปสู่การสร้างสวัสดิภาพ หรือสวัสดิการเพื่อคุ้มครองและพิทักษ์สิทธิของสตรีและผู้ด้อยโอกาสอื่นๆ ในสังคม

3. เป็นแหล่งเงินทุนเพื่อการส่งเสริม สนับสนุนการจัดกิจกรรมในการพัฒนาบทบาทสตรี การสร้างภาวะผู้นำ การพัฒนาองค์ความรู้ เพื่อเสริมสร้างความเข้มแข็งทางด้านสังคมให้แก่สตรีและองค์กรของสตรี

4. เป็นแหล่งเงินทุนเพื่อสนับสนุนโครงการอื่นๆ ที่เป็นการแก้ไขปัญหาและพัฒนาสตรี ตามที่คณะกรรมการพิจารณาเห็นสมควร

การบริหารจัดการกองทุนพัฒนาบทบาทสตรีภายใต้

พระราชบัญญัติการบริหารทุนหมุนเวียน พ.ศ. 2558

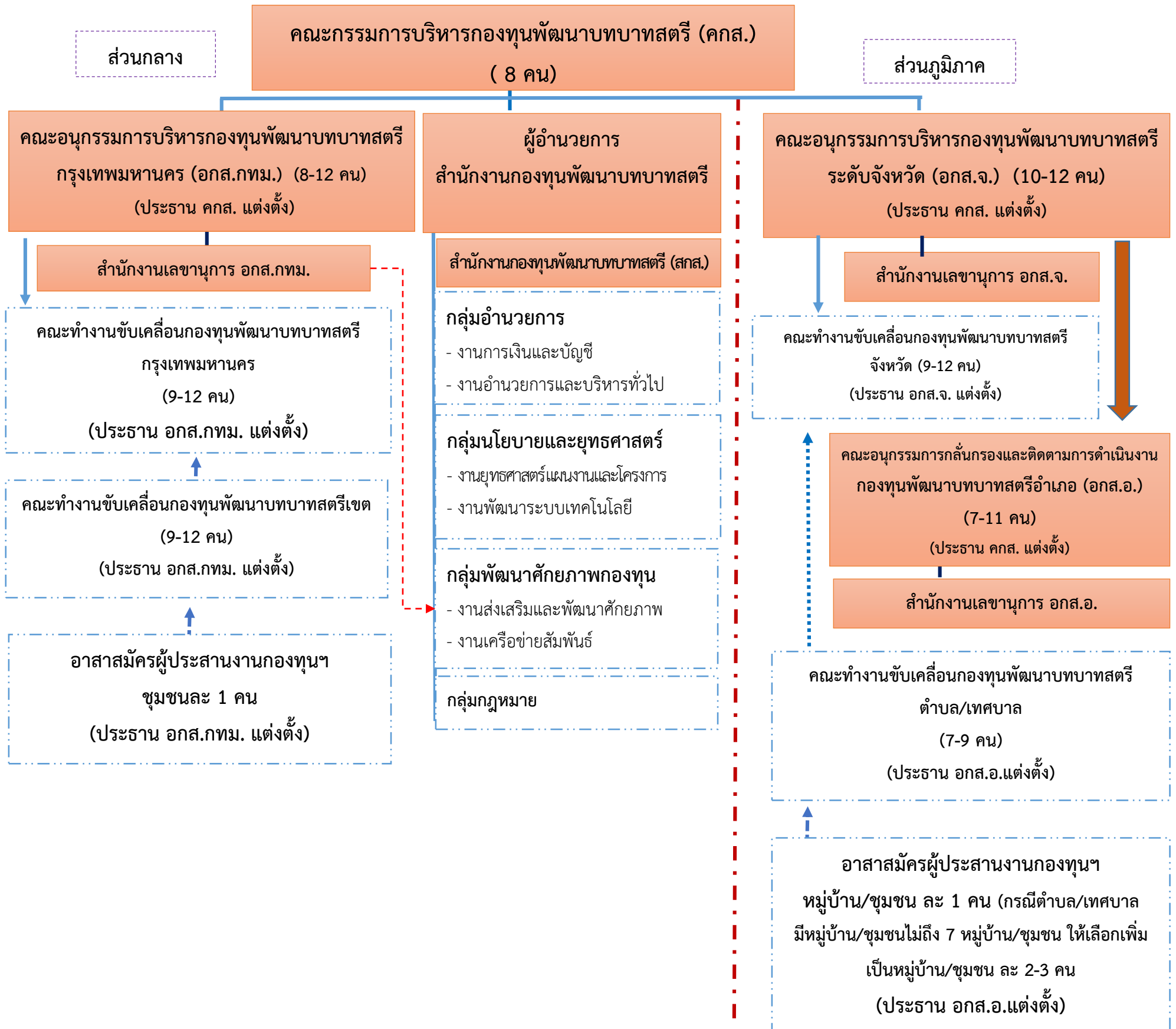
ข้อบังคับคณะกรรมการบริหารกองทุนพัฒนาบทบาทสตรี
ว่าด้วยการบริหารกองทุนพัฒนาบทบาทสตรี พ.ศ. 2559

หลักเกณฑ์ วิธีการ และเงื่อนไข เกี่ยวกับ

1. การใช้จ่ายเงินประเภทเงินทุนหมุนเวียนและประเภทเงินอุดหนุนของกองทุนพัฒนาบทบาทสตรี พ.ศ. 2559
2. คุณสมบัติการเป็นสมาชิก การขอขึ้นทะเบียนเป็นสมาชิก และการพ้นจากการเป็นสมาชิก ของกองทุนพัฒนาบทบาทสตรี พ.ศ. 2559

กำกับ ติดตาม การดำเนินงานกองทุนฯ โดยการประเมินผลทุนหมุนเวียน
ตามที่กรมบัญชีกลาง / สกส. กำหนด

กลไกการขับเคลื่อนกองทุนพัฒนามบทบาทสตรี



เส้นทางการเงินกองทุนพัฒนามบทบาทสตรี

แหล่งรายได้ของกองทุนพัฒนามบทบาทสตรี

1. เงินทุนประเดิมที่รัฐบาลจัดสรรให้
2. เงินอุดหนุนที่รัฐจัดสรรให้จากงบประมาณรายจ่ายประจำปี
3. เงินหรือทรัพย์สินที่ได้รับโอนมาจากกองทุนพัฒนามบทบาทสตรี สลน.ตามมติ ครม. 12 เม.ย.59
4. เงินหรือทรัพย์สินที่มีผู้บริจาคให้
5. เงินหรือทรัพย์สินที่ได้รับจากต่างประเทศหรือองค์การระหว่างประเทศ
6. เงินหรือทรัพย์สินที่ตกเป็นของกองทุนหรือที่กองทุน ได้รับตามกฎหมายอื่น
7. ดอกผลหรือผลประโยชน์ที่เกิดจากเงินหรือทรัพย์สินของกองทุน

เงินฝากคลังกรมการพัฒนารัฐบาล

เบิกหักฝากส่ง

เงินฝากคลังกองทุนพัฒนามบทบาทสตรี (สกล)

เบิก ↓ ↑ ส่งเงินเหลือจ่าย+เงินกองทุน กทม.คืนฝากคลัง

โอนขายบิล ↓ ↑ โอนขายบิล

สำนักงานกองทุนพัฒนามบทบาทสตรี (สกล.)

กองทุนพัฒนามบทบาทสตรีจังหวัด ใน สพจ.

เงินฝากคลังกองทุนฯ ใน สพจ.

กองทุนพัฒนามบทบาทสตรีกรุงเทพมหานคร

เงินอุดหนุน/เงินทุนหมุนเวียน

สกล. เปิดบ/ช เงินฝากธนาคาร
(กรุงเทพฯ/อมลสิน/ธ.ก.ส.)

รองรับ Bill payment กองทุนฯ กทม.

งบบริหาร

สกล.+กทม.
(ตามแผนฯ)

งบบริหาร

กองทุนฯ
จังหวัด
(ตามแผนฯ)

เงินอุดหนุน/เงินทุนหมุนเวียน

สปจ. เปิดบ/ช เงินฝากธนาคาร
(กรุงเทพฯ/อมลสิน/ธ.ก.ส.)

รองรับ Bill payment กองทุนฯ จังหวัด

โอนเงิน ↓ ↑ ชำระคืนเงิน ผ่าน
Bill payment

สมาชิกเปิดบัญชีรับบริการโอนเงินกู้/
เงินขอรับการสนับสนุนเงินกองทุน

จ่าย ↓ ↑ เบิก

บุคคลภายใน
(ข้าราชการ/พนักงาน)
และบุคคลภายนอก
(เจ้าหน้าที่)

บ/ช ธนาคาร
“บ/ช
เงินสำรอง
สกล.”

โอนเงิน ↓ ↑ ชำระคืนเงิน ผ่าน
Bill payment

บุคคลภายใน
(ข้าราชการ/พนักงาน)
และบุคคลภายนอก
(เจ้าหน้าที่)

โอนเงิน ↓ ↑ ชำระคืนเงิน ผ่าน
Bill payment

สมาชิกเปิดบัญชีรับบริการโอนเงินกู้ /
เงินขอรับการสนับสนุนกองทุน

จ่าย ↓

บุคคลภายใน
(ข้าราชการ/พนักงาน)
และบุคคลภายนอก (เจ้าหน้าที่)

คุณสมบัติการเป็นสมาชิก

1. ประเภทบุคคลธรรมดา

สตรีผู้มีสัญชาติไทย และมีอายุ 15 ปีบริบูรณ์ขึ้นไป และได้ขึ้นทะเบียนเป็นสมาชิกกองทุนพัฒนาบทบาทสตรี

2. ประเภทองค์กรสตรี

มูลนิธิหรือสมาคมที่ทำงานด้านการพัฒนาสตรี ที่เป็นนิติบุคคล หรือองค์กรสตรีที่ไม่เป็นนิติบุคคลที่มีหน่วยงานราชการรับรอง มีที่ตั้งอยู่ในท้องที่ตำบลหรือจังหวัดที่ขอขึ้นทะเบียนไม่น้อยกว่าหกเดือน มีผลงานเป็นที่ประจักษ์ และได้ขึ้นทะเบียนเป็นสมาชิกกองทุนพัฒนาบทบาทสตรี

การขอขึ้นทะเบียนเป็นสมาชิก

ประเภทบุคคลธรรมดา

- สมัครด้วยตนเอง พร้อมแสดงบัตรประจำตัวประชาชน ยื่น ณ สำนักงานเลขานุการ อกส.อ.
- สมัครด้วยวิธีทางอิเล็กทรอนิกส์ <http://womenfund.in.th/>
- สมัครโดยทางไปรษณีย์ลงทะเบียนตอบรับ พร้อมสำเนาบัตรประจำตัวประชาชน รับรองสำเนาถูกต้อง ถึง สำนักงานเลขานุการ อกส.อ.

ประเภทองค์กรสตรี

- สมัครด้วยตนเอง ยื่น ณ สำนักงานเลขานุการ อกส.จ.
- สมัครโดยทางไปรษณีย์ลงทะเบียนตอบรับ ถึง สำนักงานเลขานุการ อกส.จ.

หลักฐานประกอบการยื่นสมัคร

นิติบุคคล

- สำเนาหนังสือรับรองการจดทะเบียนจัดตั้งมูลนิธิหรือสมาคม
- สำเนาบันทนาการประชุมที่มีมติขอขึ้นทะเบียน
- หนังสือมอบอำนาจ
- ทะเบียนรายชื่อคณะกรรมการฯ

ไม่เป็นนิติบุคคล

- หนังสือรับรองการเป็นองค์กรสตรีจากหน่วยงานภาครัฐที่กำกับดูแล
- สำเนาบันทนาการประชุมที่มีมติขอขึ้นทะเบียน
- สำเนาคำสั่งแต่งตั้งคณะกรรมการ
- หนังสือมอบอำนาจ
- ทะเบียนรายชื่อคณะกรรมการฯ

การตรวจสอบคุณสมบัติ

ประเภทบุคคลธรรมดา

- สนง.เลขานุการ อกส.อ.
- ตรวจสอบคุณสมบัติ
 - ประกาศรายชื่อ
 - รายงานข้อมูลให้ อกส.จ.

สนง.เลขานุการ อกส.จ.

- รายงาน สกส.

ประเภทองค์กรสตรี

- สนง.เลขานุการ อกส.จ.
- ตรวจสอบคุณสมบัติ
 - ประกาศรายชื่อ
 - รายงาน สกส.

กระบวนการขอรับการสนับสนุนเงินกองทุนพัฒนาบทบาทสตรี

ขั้นที่ 5 การติดตาม/รายงานผล

สมาชิก : เงินอุดหนุน ส่งหลักฐานการใช้จ่ายเงิน ภายใน 7 วันทำการนับแต่สิ้นสุดโครงการ
เงินทุนหมุนเวียน ครั้งแรก ภายใน 30 วันนับจากได้รับการโอนเงิน /สิ้นเดือน มี.ค./ก.ย.

สำนักงานเลขาธิการ อกส.อ. : - ติดตามผลการดำเนินงาน /รวบรวมส่งรายงานของสมาชิก
- รายงาน 10 เม.ย./ 10 ก.ย. ของทุกปี

สำนักงานเลขาธิการ อกส.จ./อกส.กทม. : - รายงาน สกส. /อกส.จ./อกส.กทม. แล้วแต่กรณี
ประจำเดือน /รายไตรมาส /ราย 6 เดือน /รายปี

ขั้นที่ 4 การชำระคืนเงิน

สมาชิก : ชำระคืนเงิน ณ เค้ายเตอร์ธนาคาร หรือ ตู้ เอ ที เอ็ม ของ ธ.กรุงไทย/ออมสิน/
ธ.ก.ส.) โดยใช้ แบบฟอร์มการชำระคืนเงิน (Bill payment) /บาร์โค้ด
เข้าบัญชี กองทุนพัฒนาบทบาทสตรี ของสำนักงานพัฒนาชุมชนจังหวัด

สำนักงานเลขาธิการ อกส.อ. : ประสานส่งหลักฐานต่าง ๆ ระหว่างสมาชิกกับจังหวัด

สำนักงานเลขาธิการ อกส.จ. : - รับชำระคืนในระบบโปรแกรม SARA
- ออกใบเสร็จรับเงิน
- ออกใบแจ้งหนี้ เมื่อมีลูกหนี้ผิดนัด

สำนักงานพัฒนาชุมชนจังหวัด : นำเงินฝากคลัง ของกองทุนพัฒนาบทบาทสตรี

ขั้นที่ 3 การโอนเงินให้สมาชิก

สำนักงานเลขาธิการ อกส.จ. : แจ้งสมาชิกเปิดบัญชี นัดทำสัญญา พิมพ์สัญญา

สมาชิก : เปิดบัญชีใหม่ ทำสัญญา ณ สำนักงานเลขาธิการ อกส.อ. ในพื้นที่

สำนักงานเลขาธิการ อกส.อ./อกส.กทม. : ทำสัญญา/ตรวจสอบสัญญา/ส่งหลักฐาน

สำนักงานพัฒนาชุมชนจังหวัด : โอนเงินเข้าบัญชีสมาชิกตามกำหนด

ขั้นที่ 2 การพิจารณาอนุมัติโครงการ

คณะทำงานขับเคลื่อนฯ ตำบล/เทศบาล/เขต : ตรวจสอบหลักฐาน /ให้ความเห็น

อกส.อ. : กลับกรองโครงการ /ให้ความเห็น (ไม่ผ่านส่งกลับสมาชิกแก้ไข)

คณะทำงานขับเคลื่อนฯ จังหวัด /กรุงเทพมหานคร : กลับกรองโครงการ/ให้ความเห็น

อกส.จ. /อกส.กทม. : อนุมัติโครงการ

ขั้นที่ 1 การยื่นขอรับการสนับสนุน

เงินทุนหมุนเวียน : ยื่น ณ คณะทำงานขับเคลื่อนกองทุนพัฒนาบทบาทสตรีตำบล/เทศบาล/เขต

เงินอุดหนุน : ยื่น ณ สำนักงานเลขาธิการ อกส.อ. /อกส.จ. /อกส.กทม.

ก้าวสู่...นวัตกรรม

กองทุนพัฒนาบทบาทสตรี ปี 2560

1

ชำระคืนเงินกองทุน
โดย Bill Payment



4

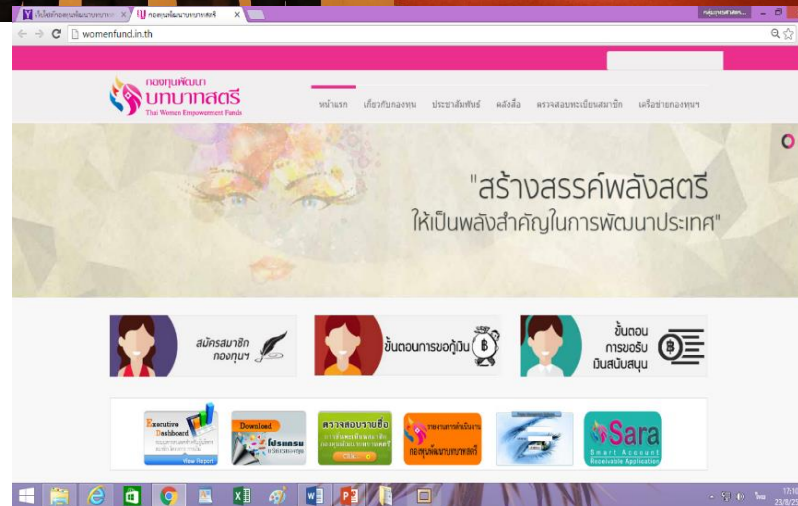
พัฒนาโปรแกรมขึ้นทะเบียน
สมาชิกประเภทบุคคลธรรมดา/
ประเภทองค์กร
ในเว็บไซต์กองทุนฯ

5

พัฒนาระบบขึ้นทะเบียน
กลุ่มอาชีพของกองทุนพัฒนา
บทบาทสตรี

2

จัดทำรายงานทาง
การเงินของกองทุน ฯ
ด้วยโปรแกรม SARA



6

เชื่อมโยงเว็บไซต์กองทุนฯ
กับเว็บไซต์กองทุนฯ
ของจังหวัด

3

บัตร Smart Card
เชื่อมโยงสมาชิก
ประเภทบุคคลธรรมดา



7

จัดทำฐานข้อมูลของ
กลไกการขับเคลื่อนกองทุน
ด้วยระบบ DPIS