



แผนปฏิบัติการระยะยาว (พ.ศ. 2563 – 2565)

กองทุนพัฒนาบทบาทสตรี

สำนักงานกองทุนพัฒนาบทบาทสตรี

กรมการพัฒนาชุมชน

คำนำ

สำนักงานกองทุนพัฒนาบทบาทสตรี ได้ทบทวนแผนปฏิบัติการระยะยาว (พ.ศ. 2563 – 2565) กองทุนพัฒนาบทบาทสตรีขึ้น โดยจัดประชุมเชิงปฏิบัติการทบทวนยุทธศาสตร์และแผนปฏิบัติการกองทุนพัฒนาบทบาทสตรี ซึ่งมีผู้เกี่ยวข้องกับงานกองทุนพัฒนาบทบาทสตรี เข้าร่วมประชุม ประกอบด้วย ผู้อำนวยการกลุ่มงาน/นักวิชาการพัฒนาชุมชนส่วนกลาง เจ้าหน้าที่ผู้รับผิดชอบกองทุนพัฒนาบทบาทสตรี ส่วนภูมิภาค เจ้าหน้าที่สำนักงานกองทุนพัฒนาบทบาทสตรี โดยได้รับการสนับสนุนวิทยากรจากกองแผนงานและนำเสนอคณะกรรมการบริหารกองทุนพัฒนาบทบาทสตรีเพื่อพิจารณาให้ความเห็นชอบและอนุมัติให้ใช้แผนปฏิบัติการระยะยาว (พ.ศ. 2563 – 2565) กองทุนพัฒนาบทบาทสตรี ฉบับนี้

สำนักงานกองทุนพัฒนาบทบาทสตรี หวังว่าแผนปฏิบัติการระยะยาว (พ.ศ. 2563 – 2565) กองทุนพัฒนาบทบาทสตรี จะเป็นประโยชน์กับคณะอนุกรรมการ คณะทำงานทุกระดับ ตลอดจนเจ้าหน้าที่ที่เกี่ยวข้องเพื่อใช้เป็นแนวทางในการดำเนินงานกองทุนพัฒนาบทบาทสตรี ให้บรรลุเป้าหมายสูงสุดภายใต้วิสัยทัศน์ “เป็นแหล่งเงินทุนในการพัฒนาสตรีเพื่อขับเคลื่อนเศรษฐกิจฐานรากให้เข้มแข็ง มีคุณภาพชีวิตที่ดีขึ้น” ก่อให้เกิดประโยชน์ที่แท้จริงต่อสมาชิกกองทุนพัฒนาบทบาทสตรีรวมถึงองค์กรสตรีและผู้ที่เกี่ยวข้อง

สำนักงานกองทุนพัฒนาบทบาทสตรี
กรมการพัฒนาชุมชน

สารบัญ

เรื่อง	หน้า
1 วัตถุประสงค์ของกองทุนพัฒนาบทบาทสตรี	1
2 อำนาจหน้าที่คณะกรรมการบริหารกองทุนพัฒนาบทบาทสตรี	2
3 โครงสร้างการบริหารงานของสำนักงานกองทุนพัฒนาบทบาทสตรี	4
4 ความเชื่อมโยงแผนปฏิบัติการระยะยาว (พ.ศ. 2563 – 2565) กองทุนพัฒนาบทบาทสตรีกับยุทธศาสตร์ชาติ 20 ปี (พ.ศ. 2561 - 2580) แผนปฏิรูปประเทศ 13 ด้าน แผนพัฒนาเศรษฐกิจและสังคมแห่งชาติ ฉบับที่ 12 (พ.ศ. 2560 - 2564) แผนพัฒนาสตรีในช่วงแผนพัฒนาเศรษฐกิจและสังคมแห่งชาติ ฉบับที่ 12 (พ.ศ. 2560 - 2564) และแผนปฏิบัติการราชการระยะ 3 ปี (พ.ศ. 2563 - 2565) กรมการพัฒนาชุมชน	5
5 แผนปฏิบัติการระยะยาว (พ.ศ. 2563 – 2565) กองทุนพัฒนาบทบาทสตรี	19
6 การวิเคราะห์สภาพแวดล้อมประเด็นการพัฒนาที่ 1 การเสริมสร้างอาชีพและรายได้	20
7 การวิเคราะห์สภาพแวดล้อมประเด็นการพัฒนาที่ 2 การสร้างผู้นำสตรีและความเข้มแข็งของกลุ่มสตรี	26
8 การวิเคราะห์สภาพแวดล้อมประเด็นการพัฒนาที่ 3 การป้องกันปัญหาและพัฒนาคุณภาพชีวิตสตรี	32
9 การวิเคราะห์สภาพแวดล้อมประเด็นการพัฒนาที่ 4 การเสริมสร้างขีดความสามารถองค์กรบริหารกองทุนฯ ตามหลักธรรมาภิบาล	38
10 ตัวชี้วัดผลสัมฤทธิ์ของแผนปฏิบัติการระยะยาว (พ.ศ. 2563 – 2565) กองทุนพัฒนาบทบาทสตรี	44
11 คำอธิบายตัวชี้วัดผลสัมฤทธิ์ของแผนปฏิบัติการระยะยาว (พ.ศ. 2563 - 2565) กองทุนพัฒนาบทบาทสตรี	45
12 คณะผู้จัดทำ	55


วัตถุประสงค์ของกองทุนพัฒนาบทบาทสตรี

- (1) เป็นแหล่งเงินทุนหมุนเวียนดอกเบี้ยต่ำ ในการสร้างโอกาสให้สตรีเข้าถึงแหล่งเงินทุนสำหรับการลงทุน เพื่อพัฒนาอาชีพ สร้างงาน สร้างรายได้ หรือเสริมสร้างความเข้มแข็งทางด้านเศรษฐกิจให้แก่สตรีและองค์กรของสตรี
- (2) เป็นแหล่งเงินทุนเพื่อการส่งเสริมบทบาทและพัฒนาศักยภาพสตรี และเครือข่ายสตรี ในการเฝ้าระวังดูแลและแก้ไขปัญหาของสตรี การส่งเสริมและพัฒนาคุณภาพชีวิตของสตรี นำไปสู่การสร้างสวัสดิภาพ หรือสวัสดิการเพื่อคุ้มครองและพิทักษ์สิทธิของสตรีและผู้ด้อยโอกาสอื่น ๆ ในสังคม
- (3) เป็นแหล่งเงินทุนเพื่อการส่งเสริม สนับสนุนการจัดกิจกรรมในการพัฒนาบทบาทสตรี การสร้างภาวะผู้นำ การพัฒนาองค์ความรู้ เพื่อเสริมสร้างความเข้มแข็งทางด้านสังคมให้แก่สตรีและองค์กรของสตรี
- (4) เป็นแหล่งเงินทุนเพื่อสนับสนุนโครงการอื่น ๆ ที่เป็นการแก้ไขปัญหาและพัฒนาสตรีตามที่คณะกรรมการพิจารณาเห็นสมควร

ที่มา : - พ.ร.บ.การบริหารทุนหมุนเวียน พ.ศ. 2558 มาตรา 39 การรวมทุนหมุนเวียน ให้กระทำได้เมื่อทุนหมุนเวียนที่จะรวมกันนั้นมีวัตถุประสงค์เดียวกันหรือสามารถดำเนินการร่วมกันได้ และจะต้องไม่มีผลเป็นการขยายวัตถุประสงค์เกินกว่าวัตถุประสงค์เดิมของทุนหมุนเวียนที่นำมารวมกัน

- พ.ร.บ. งบประมาณรายจ่ายประจำปีงบประมาณ พ.ศ. 2559 (ฉบับที่ ๓ งบประมาณรายจ่าย ประจำปีงบประมาณ พ.ศ. 2559 เล่มที่ 13)
- ข้อบังคับคณะกรรมการบริหารกองทุนพัฒนาบทบาทสตรี ว่าด้วยการบริหารกองทุนพัฒนาบทบาทสตรี พ.ศ. 2559 (ข้อ 5)

อำนาจหน้าที่
คณะกรรมการบริหารกองทุนพัฒนาบทบาทสตรี



อำนาจหน้าที่

คณะกรรมการบริหารกองทุนพัฒนาบทบาทสตรี

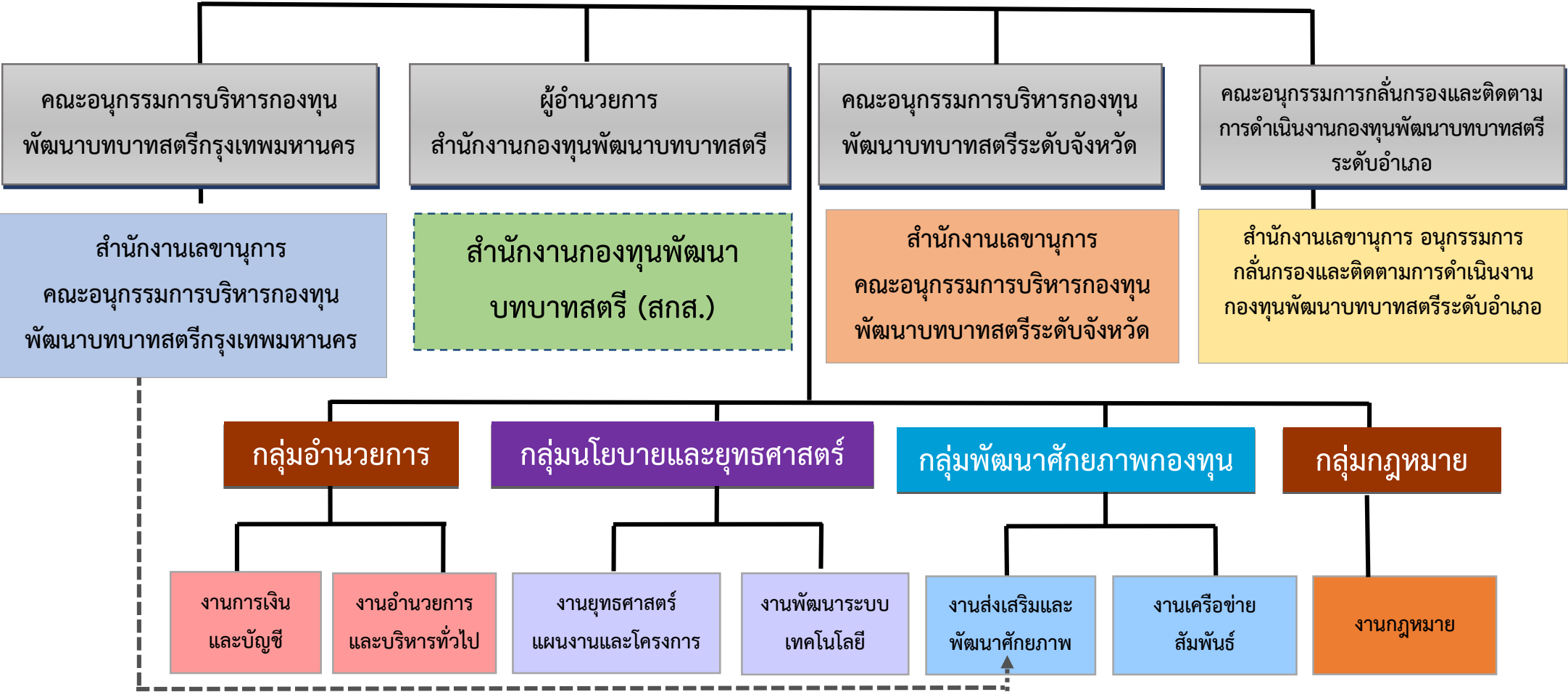
คณะกรรมการบริหารกองทุนพัฒนาบทบาทสตรี มีอำนาจหน้าที่ดังต่อไปนี้

1. กำหนดนโยบาย ยุทธศาสตร์ มาตรการ และแนวทางในการบริหารกองทุนให้เป็นไปตามวัตถุประสงค์
2. พิจารณาอนุมัติแผนการดำเนินงานประจำปี
3. กำหนดข้อบังคับเกี่ยวกับการบริหารงานบุคคล การเงิน การพัสดุ ตลอดจนการกำหนด ค่าตอบแทน สิทธิประโยชน์หรือสวัสดิการต่าง ๆ ของบุคลากรกองทุน ให้สอดคล้องกับมาตรฐานที่คณะกรรมการประกาศกำหนด
4. กำกับดูแลการบริหารจัดการ และติดตามการดำเนินงานให้เป็นไปตามวัตถุประสงค์ของกองทุน
5. แต่งตั้งผู้อำนวยการ
6. แต่งตั้งคณะกรรมการ คณะทำงาน เพื่อพิจารณาหรือปฏิบัติงานตามที่คณะกรรมการบริหารมอบหมาย

ที่มา : ข้อบังคับคณะกรรมการบริหารกองทุนพัฒนาบทบาทสตรี ว่าด้วยการบริหารกองทุนพัฒนาบทบาทสตรี พ.ศ. 2559 ข้อ 9

โครงสร้างการบริหารงานของสำนักงานกองทุนพัฒนาบทบาทสตรี
กรมการพัฒนาชุมชน กระทรวงมหาดไทย

คณะกรรมการบริหารกองทุนพัฒนาบทบาทสตรี



ความเชื่อมโยง

แผนปฏิบัติการระยะยาว (พ.ศ. 2563 – 2565) กองทุนพัฒนาบทบาทสตรี

1. ยุทธศาสตร์ชาติ 20 ปี (พ.ศ. 2561 - 2580)
2. แผนแม่บทภายใต้ยุทธศาสตร์ชาติ 23 ฉบับ
3. แผนปฏิรูปประเทศ 13 ด้าน (ฉบับปรับปรุง)
4. แผนพัฒนาเศรษฐกิจและสังคมแห่งชาติ ฉบับที่ 12 (พ.ศ. 2560 - 2564)
5. แผนพัฒนาสตรีในช่วงแผนพัฒนาเศรษฐกิจและสังคมแห่งชาติ ฉบับที่ 12 (พ.ศ.2560-2564)
6. แผนปฏิบัติการราชการระยะ 3 ปี (พ.ศ. 2563 – 2565) กรมการพัฒนาชุมชน

1. ยุทธศาสตร์ชาติ 20 ปี พ.ศ. 2561 – 2580

วิสัยทัศน์ประเทศไทย 2580

“ประเทศไทยมีความมั่นคง มั่งคั่ง ยั่งยืน เป็นประเทศพัฒนาแล้ว ด้วยการพัฒนาตามหลักปรัชญาของเศรษฐกิจพอเพียง”

ประเทศไทยมีความมั่นคง
ประชาชนมีความสุข

ยกระดับศักยภาพในหลากหลายมิติ
เพื่อการพัฒนาเศรษฐกิจอย่างต่อเนื่อง

สร้างโอกาสและ
ความเสมอภาคทางสังคม

สร้างการเติบโตบนคุณภาพชีวิต
ที่เป็นมิตรกับสิ่งแวดล้อม

ภาครัฐของประชาชน
เพื่อประชาชนและประโยชน์ส่วนรวม

พัฒนาคนในทุกมิติและในทุกช่วงวัย
ให้เป็นคนดี เก่ง และมีคุณภาพ

มั่นคง	มั่งคั่ง	ยั่งยืน
<ul style="list-style-type: none"> • มีความมั่นคงปลอดภัยจากภัยและการเปลี่ยนแปลงทั้งภายในประเทศและภายนอกประเทศ และมีความมั่นคงในทุกมิติ ทั้งมิติเศรษฐกิจ สังคม สิ่งแวดล้อม และการเมือง • ประเทศไทยมีความมั่นคงในเอกราชและอธิปไตย • สังคมมีความปรองดองและความสามัคคี ประชาชนมีความมั่นคงในชีวิต มีงานและรายได้ที่มั่นคง มีที่อยู่อาศัยและความปลอดภัยในชีวิตทรัพย์สิน • มีความมั่นคงของอาหาร พลังงาน และน้ำ 	<ul style="list-style-type: none"> • ประเทศไทยมีการขยายตัวของเศรษฐกิจอย่างต่อเนื่อง ยกระดับเข้าสู่กลุ่มประเทศรายได้สูง ความเหลื่อมล้ำของการพัฒนาลดลง ประชากรได้รับผลประโยชน์จากการพัฒนาอย่างเท่าเทียมกัน • เศรษฐกิจมีความสามารถในการแข่งขันสูง สร้างเศรษฐกิจและสังคมแห่งอนาคต และเป็นจุดสำคัญของการเชื่อมโยงในภูมิภาคทั้งการคมนาคมขนส่ง การผลิต การค้า การลงทุน มีความสมบูรณ์ในทุนที่จะสามารถสร้างการพัฒนาต่อเนื่อง อาทิ ทุนมนุษย์ ทุนทางปัญญา ทุนทางการเงินและทุนอื่นๆ 	<ul style="list-style-type: none"> • การพัฒนาที่สามารถสร้างความเจริญด้านรายได้ และคุณภาพชีวิตของประชาชนอย่างต่อเนื่อง โดยไม่ใช้ทรัพยากรธรรมชาติเกินพอดี ไม่สร้างมลภาวะต่อสิ่งแวดล้อม • มีการผลิตและการบริโภคเป็นมิตรกับสิ่งแวดล้อม และสอดคล้องกับกฎระเบียบของประชาคมโลก • คนมีความรับผิดชอบต่อสังคม มุ่งประโยชน์ส่วนรวมอย่างยั่งยืน ทุกภาคส่วนในสังคมยึดถือและปฏิบัติตามหลักปรัชญาของเศรษฐกิจพอเพียง

2. แผนปฏิรูปประเทศ 13 ด้าน (ฉบับปรับปรุง)



1.ด้านการเมือง



2.ด้านการบริหาร
ราชการแผ่นดิน



3.ด้านกฎหมาย



4.ด้านกระบวนการยุติธรรม



5.ด้านเศรษฐกิจ



6.ด้านทรัพยากรธรรมชาติ
และสิ่งแวดล้อม



7.ด้านสาธารณสุข



8.ด้านสื่อสารมวลชน
เทคโนโลยีสารสนเทศ



9.ด้านสังคม



10.ด้านพลังงาน



11.ด้านการป้องกันและ
ปราบปรามการทุจริต
และประพฤติมิชอบ



12.ด้านการศึกษา



13.ด้านวัฒนธรรม กีฬาแรงงาน และ
การพัฒนาทรัพยากรมนุษย์

3. แผนพัฒนาเศรษฐกิจและสังคมแห่งชาติ ฉบับที่ 12 (พ.ศ. 2560 – 2564)



ยุทธศาสตร์ที่ 2 : การสร้างความเป็นธรรม ลดความเหลื่อมล้ำในสังคม
เป้าหมายที่ 1 ลดปัญหาความเหลื่อมล้ำด้านรายได้ของกลุ่มคนที่มีฐานะทางเศรษฐกิจสังคมที่แตกต่างกันและแก้ไขปัญหาความยากจน

เป้าหมายที่ 2

เพิ่มศักยภาพชุมชนและเศรษฐกิจฐานรากให้มีความเข้มแข็ง เพื่อให้ชุมชนพึ่งพาตนเองและได้รับส่วนแบ่งผลประโยชน์ทางเศรษฐกิจมากขึ้น

ยุทธศาสตร์ที่ 3 : การสร้างความเข้มแข็งทางเศรษฐกิจและแข่งขันได้อย่างยั่งยืน

เป้าหมายที่ 1 เศรษฐกิจเติบโตได้ตามศักยภาพ ประชาชนมีความเป็นอยู่และคุณภาพชีวิตที่ดีขึ้น

ยุทธศาสตร์ที่ 6 : การบริหารจัดการในภาครัฐ การป้องกันการทุจริตประพฤติมิชอบและธรรมาภิบาลในสังคมไทย

4. แผนพัฒนาสตรีในช่วงแผนพัฒนาเศรษฐกิจและสังคมแห่งชาติ ฉบับที่ 12 (พ.ศ.2560 - 2564)

ยุทธศาสตร์ที่ 1

ปรับเปลี่ยนเจตคติของสังคมในประเด็น ความเสมอภาคเท่าเทียมกันระหว่างหญิงชาย

ยุทธศาสตร์ที่ 2

เสริมพลังเพิ่มบทบาทการมีส่วนร่วมเพื่อพัฒนาสังคมและคุณภาพชีวิตแก่สตรี

ยุทธศาสตร์ที่ 3

พัฒนาเงื่อนไขและปัจจัยที่เอื้อต่อการพัฒนาสตรีที่มีประสิทธิผลและเสมอภาค

ยุทธศาสตร์ที่ 4

กำหนดมาตรการเฝ้าระวัง ขจัดปัจจัยเสี่ยงป้องกันคุ้มครอง ช่วยเหลือและเยียวยา

ยุทธศาสตร์ที่ 5

สร้างความเข้มแข็งของกลไกและกระบวนการพัฒนาสตรี

5.แผนปฏิบัติการราชการระยะ 3 ปี (พ.ศ. 2563 – 2565) กรมการพัฒนาชุมชน

วิสัยทัศน์

เศรษฐกิจฐานรากมั่นคงและชุมชนพึ่งตนเองได้ ภายในปี 2565

ประเด็นการพัฒนาที่ 1

สร้างสรรค์ชุมชนพึ่งตนเองได้

ประเด็นการพัฒนาที่ 2

ส่งเสริมเศรษฐกิจฐานรากให้ขยายตัวอย่างสมดุล

ประเด็นการพัฒนาที่ 3

เสริมสร้างทุนชุมชนให้มีธรรมาภิบาล

ประเด็นการพัฒนาที่ 4

เสริมสร้างองค์กรให้มีขีดสมรรถนะสูง

ยุทธศาสตร์ชาติ 20 ปี
(พ.ศ. 2561 - 2580)

แผนแม่บทภายใต้ยุทธศาสตร์ชาติ
23 ฉบับ

แผนปฏิรูปประเทศ 13 ด้าน
(ฉบับปรับปรุง)

แผนพัฒนาเศรษฐกิจและสังคมแห่งชาติ
ฉบับที่ 12 (พ.ศ. 2560 - 2564)

แผนพัฒนาสตรีในช่วงแผนพัฒนาเศรษฐกิจ
และสังคมแห่งชาติ ฉบับที่ 12
(พ.ศ.2560-2564)

ยุทธศาสตร์ที่ 1 ปรับเปลี่ยนเจตคติของสังคมในประเด็น ความเสมอภาคเท่าเทียมกันระหว่างหญิงชาย
ยุทธศาสตร์ที่ 2 เสริมพลังเพิ่มบทบาทการมีส่วนร่วมเพื่อพัฒนาสังคมและคุณภาพชีวิตแก่สตรีทุกกลุ่มและทุกระดับ
ยุทธศาสตร์ที่ 3 พัฒนาเงื่อนไขและปัจจัยที่เอื้อต่อการพัฒนาสตรีที่มีประสิทธิผลและเสมอภาค
ยุทธศาสตร์ที่ 4 กำหนดมาตรการเฝ้าระวัง ขจัดปัจจัยเสี่ยงป้องกันคุ้มครอง ช่วยเหลือและเยียวยา
ยุทธศาสตร์ที่ 5 สร้างความเข้มแข็งของกลไกและกระบวนการพัฒนาสตรี

แผนปฏิบัติการระยะยาว (พ.ศ. 2563 - 2565)
ของกองทุนพัฒนาบทบาทสตรี

ยุทธศาสตร์ที่ 1 ด้านความมั่นคง
ยุทธศาสตร์ที่ 2 ด้านการสร้างความสามารถในการแข่งขัน
ยุทธศาสตร์ที่ 3 การพัฒนาและเสริมสร้างศักยภาพทรัพยากรมนุษย์
ยุทธศาสตร์ที่ 4 การสร้างโอกาสและความเสมอภาคทางสังคม
ยุทธศาสตร์ที่ 5 การสร้างการเติบโต คุณภาพชีวิตที่เป็นมิตรต่อสิ่งแวดล้อม
ยุทธศาสตร์ที่ 6 การปรับสมดุลและพัฒนากระบวนการบริหารจัดการภาครัฐ

ประเด็นที่ 15 ด้านพลังสังคม
ประเด็นที่ 16 ด้านเศรษฐกิจฐานราก

ด้านที่ 5 ด้านเศรษฐกิจ กระจายความเจริญและความเข้มแข็งของภาคสังคม เพื่อเพิ่มความสามารถในการแข่งขันทางเศรษฐกิจและลดความเหลื่อมล้ำ
ด้านที่ 9 ด้านสังคม สร้างสังคมคุณภาพที่เป็นธรรมไม่แบ่งแยกให้โอกาสทุกคนตามศักยภาพที่มี

ยุทธศาสตร์ที่ 2 : การสร้างความเป็นธรรมลดความเหลื่อมล้ำในสังคม

เป้าหมายที่ 1 ลดปัญหาความเหลื่อมล้ำด้านรายได้ของกลุ่มคนที่มีฐานะทางเศรษฐกิจสังคมที่แตกต่างกัน และแก้ไขปัญหา ความยากจน

เป้าหมายที่ 2 เพิ่มศักยภาพชุมชนและเศรษฐกิจฐานรากให้มีความเข้มแข็ง เพื่อให้ชุมชนพึ่งพาตนเองและได้รับส่วนแบ่งผลประโยชน์ทางเศรษฐกิจมากขึ้น

ยุทธศาสตร์ที่ 3 : การสร้างความเข้มแข็งทางเศรษฐกิจและแข่งขันได้อย่างยั่งยืน

เป้าหมายที่ 1 เศรษฐกิจเติบโตได้ตามศักยภาพ ประชาชนมีความเป็นอยู่และคุณภาพชีวิตที่ดีขึ้น

ยุทธศาสตร์ที่ 6 : การบริหารจัดการในภาครัฐ การป้องกันการทุจริตประพฤติมิชอบ และธรรมาภิบาลในสังคมไทย

แผนปฏิบัติการราชการระยะ 3 ปี (พ.ศ. 2563 - 2565) ของกรมการพัฒนาชุมชน

วิสัยทัศน์ “ เศรษฐกิจฐานรากมั่นคงและชุมชนพึ่งตนเองได้ ภายในปี 2565 ”

ประเด็นการพัฒนา เรื่องที่ 1 สร้างสรรค์ชุมชนพึ่งตนเองได้

ประเด็นการพัฒนา เรื่องที่ 2 ส่งเสริมเศรษฐกิจฐานรากให้ขยายตัวอย่างสมดุล

ประเด็นการพัฒนา เรื่องที่ 3 เสริมสร้างทุนชุมชนให้มีธรรมาภิบาล

ประเด็นการพัฒนา เรื่องที่ 4 เสริมสร้างองค์กรให้มีขีดสมรรถนะสูง

ประเด็นการพัฒนาที่ 1 การเสริมสร้างอาชีพและรายได้แก่สตรี

ประเด็นการพัฒนาที่ 3 การส่งเสริมพัฒนาคุณภาพชีวิตสตรี

ประเด็นการพัฒนาที่ 2 การเสริมสร้างความเข้มแข็งสตรีและองค์กรสตรี

ประเด็นการพัฒนาที่ 4 การเสริมสร้างขีดความสามารถองค์กร

ในการบริหารกองทุนฯ ตามหลักธรรมาภิบาล

การวิเคราะห์สภาพแวดล้อมกองทุนพัฒนาบทบาทสตรี

จุดแข็ง(S)	จุดอ่อน(W)
<ol style="list-style-type: none"> 1. กองทุนคิดดอกเบี้ยเงินกู้ต่ำกว่ากองทุนอื่น ๆ ที่มีวัตถุประสงค์คล้ายกัน 2. กองทุนมีวัตถุประสงค์ที่ชัดเจน ที่มุ่งสร้างโอกาสให้สตรี/กลุ่มสตรีทุกระดับและผู้ด้อยโอกาสในการพัฒนาศักยภาพและคุณภาพชีวิต 3. คณะทำงานในทุกระดับ เป็นกลไกสำคัญในกระบวนการบริหารกองทุนในพื้นที่ 4. แนวทางในการขับเคลื่อนกองทุน ที่มุ่งให้ทุกภาคส่วนเกิดกระบวนการทำงานแบบบูรณาการ 5. กระบวนการในพื้นที่เน้นการมีส่วนร่วม สามารถตอบสนองต่อความต้องการของพื้นที่ได้ 6. กองทุนฯ มีความมั่นคงทางการเงิน และสมาชิกสามารถเข้าถึงแหล่งเงินทุนได้ง่าย 7. สมาชิกและเครือข่ายองค์กรสตรีมีจำนวนมากและครอบคลุมทุกพื้นที่ 8. เป็นแหล่งเงินทุนในการสร้างงาน สร้างอาชีพได้หลากหลาย 9. มีบุคลากรที่มีความรู้ด้านกฎหมาย ด้านการเงินและบัญชี และเจ้าหน้าที่กองทุนพัฒนาบทบาทสตรีในการทำงานพื้นที่จังหวัด 10. มีการปรับหลักเกณฑ์ในการขอรับการสนับสนุนเงินทุนหมุนเวียน จากการรวมกลุ่ม 5 คน เป็นการรวมกลุ่มตั้งแต่ 3 คน ขึ้นไป 11. มีระบบบัญชีการเงินและทะเบียนลูกหนี้ใหม่ใช้ร่วมกับระบบโปรแกรมจัดการทะเบียนลูกหนี้ (SARA) 	<ol style="list-style-type: none"> 1. บุคลากรกองทุนพัฒนาบทบาทสตรี <p>ส่วนกลาง</p> <ul style="list-style-type: none"> - บุคลากรที่มีความเชี่ยวชาญด้านสารสนเทศไม่เพียงพอ <p>ส่วนภูมิภาค</p> <ul style="list-style-type: none"> - พนักงานกองทุนมีการลาออกบ่อยครั้ง ทำให้การทำงานไม่ต่อเนื่อง <ol style="list-style-type: none"> 2. เจ้าหน้าที่พัฒนาชุมชนมีภาระงานในพื้นที่มาก และมีเจ้าหน้าที่พัฒนาชุมชนบางส่วนที่ยังไม่เข้าใจกระบวนการดำเนินงานกองทุนพัฒนาบทบาทสตรี 3. การสร้างการรับรู้ช่องทางการประชาสัมพันธ์งานกองทุนพัฒนาบทบาทสตรียังไม่ทั่วถึง

การวิเคราะห์สภาพแวดล้อมกองทุนพัฒนาบทบาทสตรี

โอกาส(O)	อุปสรรค(T)
<ol style="list-style-type: none"> 1. กระแสการตื่นตัวให้สตรีมีบทบาทนำในระดับประเทศภูมิภาคและระดับโลก 2. นโยบายของรัฐบาลในการลดความเหลื่อมล้ำของประชาชนทำให้ปัญหาของสตรีได้รับการแก้ไขจากการสนับสนุนเงินทุนจากภาครัฐ 3. มี พ.ร.บ. การบริหารทุนหมุนเวียน พ.ศ. 2558 และข้อบังคับคณะกรรมการกองทุนพัฒนาบทบาทสตรีว่าด้วยการบริหารกองทุนพัฒนาบทบาทสตรี พ.ศ. 2559 รองรับการทำงานของกองทุนฯ 4. มีหน่วยงานที่มีภารกิจดำเนินงานเกี่ยวกับสตรีที่สามารถเชื่อมโยงเครือข่ายในการทำงานด้านสตรีร่วมกันได้ 5. มีหน่วยงานเครือข่ายที่พร้อมสนับสนุนส่งเสริมองค์ความรู้หรือพัฒนาทักษะด้านอาชีพที่หลากหลายแก่สตรี/กลุ่มสตรี 6. ความก้าวหน้าของเทคโนโลยีทำให้สามารถเข้าถึงข้อมูลได้ง่ายขึ้น 7. ยึดหลักปรัชญาของเศรษฐกิจพอเพียงที่นำมาเป็นแนวทางในการปฏิบัติของสตรี/องค์กรสตรี 8. มีการใช้เทคโนโลยีสนับสนุนการทำงานประสานติดต่อระหว่างเจ้าหน้าที่กับกลุ่มสตรี 	<ol style="list-style-type: none"> 1. ภัยพิบัติเกิดขึ้นบ่อยและถี่ทำให้มีผลต่อการประกอบอาชีพของกลุ่มสตรี 2. การผันผวนของเศรษฐกิจประเทศและเศรษฐกิจฐานรากส่งผลกระทบต่อต้นทุนการผลิต ช่องทางการตลาด และรายได้ของสมาชิกลดลง 3. ความก้าวหน้าทางเทคโนโลยีเป็นไปอย่างรวดเร็วทำให้สมาชิกสตรีบางส่วนไม่สามารถปรับตัวได้ทัน 4. สมาชิกมีทัศนคติไม่ดีต่อกองทุนในกระบวนการในการขอรับการสนับสนุนเงินทุนที่ยุ่งยากและล่าช้าในการอนุมัติโครงการ 5. สถานการณ์การแพร่ระบาดของโรคติดเชื้อไวรัสโคโรนา 2019 (COVID-19) ส่งผลกระทบต่อรายได้ของสมาชิกและศักยภาพในการชำระหนี้กองทุนพัฒนาบทบาทสตรี

การวิเคราะห์กลยุทธ์จาก SWOT Analysis

TOWS MATRIX

จุดแข็ง

- S1 กองทุนคิดดอกเบี้ยเงินกู้ต่ำกว่ากองทุนอื่น ๆ ที่มีวัตถุประสงค์คล้ายกัน
- S2 กองทุนมีวัตถุประสงค์ที่ชัดเจน ที่มุ่งสร้างโอกาส ให้สตรี/กลุ่มสตรีทุกระดับและผู้ด้อยโอกาสในการพัฒนาศักยภาพและคุณภาพชีวิต
- S3 คณะทำงานในทุกระดับ เป็นกลไกสำคัญในกระบวนการบริหารกองทุนในพื้นที่
- S4 แนวทางในการขับเคลื่อนกองทุน ที่มุ่งให้ทุกภาคส่วนเกิดกระบวนการทำงานแบบบูรณาการ
- S5 กระบวนการในพื้นที่เน้นการมีส่วนร่วม สามารถตอบสนองต่อความต้องการของพื้นที่ได้
- S6 กองทุนมีความมั่นคงทางการเงิน และสามารถเข้าถึงแหล่งเงินทุนได้ง่าย
- S7 สมาชิกและเครือข่ายองค์กรสตรีมีจำนวนมากและครอบคลุมทุกพื้นที่
- S8 เป็นแหล่งเงินทุนในการสร้างงาน สร้างอาชีพได้หลากหลาย
- S9 มีบุคลากรที่มีความรู้ด้านกฎหมาย ด้านการเงินและบัญชีและเจ้าหน้าที่กองทุนพัฒนาบทบาทสตรีในการทำงานพื้นที่จังหวัด
- S10 มีการปรับหลักเกณฑ์ในการขอรับการสนับสนุนเงินทุนหมุนเวียน จากการรวมกลุ่ม 5 คน เป็นการรวมกลุ่มตั้งแต่ 3 คน ขึ้นไป
- S11 มีระบบบัญชีการเงินและทะเบียนลูกหนี้ใหม่ใช้ร่วมกับระบบโปรแกรมจัดการทะเบียนลูกหนี้ (SARA)

โอกาส

- O1 กระแสการตื่นตัวให้สตรีมีบทบาทนำในระดับประเทศภูมิภาคและระดับโลก
- O2 นโยบายของรัฐบาลในการลดความเหลื่อมล้ำของประชาชนทำให้ปัญหาของสตรีได้รับการแก้ไขจากการสนับสนุนเงินทุนจากภาครัฐ
- O3 มี พ.ร.บ. การบริหารทุนหมุนเวียน พ.ศ. 2558 และข้อบังคับคณะกรรมการกองทุนพัฒนาบทบาทสตรีว่าด้วยการบริหารกองทุนพัฒนาบทบาทสตรี พ.ศ. 2559 รองรับการทำงาน ของกองทุนฯ
- O4 มีหน่วยงานที่มีภารกิจดำเนินงานเกี่ยวกับสตรีที่สามารถเชื่อมโยงเครือข่ายในการทำงานด้านสตรี ร่วมกันได้
- O5 มีหน่วยงานเครือข่ายที่พร้อมสนับสนุนส่งเสริมองค์ความรู้หรือพัฒนาทักษะด้านอาชีพที่หลากหลาย แก่สตรี/กลุ่มสตรี
- O6 ความก้าวหน้าของเทคโนโลยีทำให้สามารถเข้าถึงข้อมูลได้ง่ายขึ้น
- O7 ยึดหลักปรัชญาของเศรษฐกิจพอเพียงที่นำมาเป็นแนวทางในการปฏิบัติของสตรี/องค์กรสตรี
- O8 มีการใช้เทคโนโลยีสนับสนุนการทำงานประสานติดต่อระหว่างเจ้าหน้าที่กับกลุ่มสตรี

กลยุทธ์เชิงรุก

- S1+S3+O2 : ส่งเสริมสตรีและกลุ่มสตรีที่มีโอกาสเข้าถึงแหล่งทุนดอกเบี้ยต่ำโดยมีคณะทำงานทุกระดับเป็นกลไกในการขับเคลื่อนกองทุนพัฒนาบทบาทสตรี
- S2+O3 : ส่งเสริมการพัฒนาศักยภาพและคุณภาพชีวิตของสตรีตามวัตถุประสงค์ของกองทุนเพื่อตอบสนองนโยบายของรัฐบาล
- S5+O5+O6 : สร้างความร่วมมือกับภาคีเครือข่ายในการสนับสนุนองค์ความรู้ด้านทักษะอาชีพแก่สตรี/กลุ่มสตรีและใช้เทคโนโลยีสารสนเทศให้เกิดประโยชน์สูงสุด
- S8+S5+O5 : ส่งเสริมการมีส่วนร่วมของหน่วยงานที่มีภารกิจด้านสตรีเพื่อตอบสนองต่อความต้องการในพื้นที่
- S7+O1 : ส่งเสริมสมาชิกและเครือข่ายองค์กรสตรีมีบทบาทนำในระดับประเทศ ภูมิภาค และระดับโลก
- S6+O7 : ส่งเสริมให้กองทุนดำเนินการตามหลักธรรมาภิบาล สมาชิกเข้าถึงแหล่งทุนได้ง่ายและยึดหลักปรัชญาเศรษฐกิจพอเพียงมาเป็นแนวทางในการปฏิบัติ

การวิเคราะห์กลยุทธ์จาก SWOT Analysis

TOWS MATRIX

จุดอ่อน

W1 บุคลากรกองทุนพัฒนาบทบาทสตรี

ส่วนกลาง

- บุคลากรที่มีความเชี่ยวชาญด้านสารสนเทศไม่เพียงพอ

ส่วนภูมิภาค

- พนักงานกองทุนมีการลาออกบ่อยครั้ง ทำให้การทำงานไม่ต่อเนื่อง

W2 เจ้าหน้าที่พัฒนาชุมชนมีภาระงานในพื้นที่มาก และมีเจ้าหน้าที่พัฒนาชุมชนบางส่วนที่ยังไม่เข้าใจ

กระบวนการดำเนินงานกองทุนพัฒนาบทบาทสตรี

W3 การสร้างการรับรู้ช่องทางการประชาสัมพันธ์งานกองทุนพัฒนาบทบาทสตรียังไม่ทั่วถึง

โอกาส

O1 กระแสการตื่นตัวให้สตรีมีบทบาทนำในระดับประเทศภูมิภาคและระดับโลก

O2 นโยบายของรัฐบาลในการลดความเหลื่อมล้ำของประชาชนทำให้ปัญหาของสตรีได้รับการแก้ไขจากการสนับสนุนเงินทุนจากภาครัฐ

O3 มี พ.ร.บ. การบริหารทุนหมุนเวียน พ.ศ. 2558 และข้อบังคับคณะกรรมการกองทุนพัฒนาบทบาทสตรีว่าด้วยการบริหารกองทุนพัฒนาบทบาทสตรี พ.ศ. 2559 รองรับการทำงานดำเนินงานของกองทุนฯ

O4 มีหน่วยงานที่มีภารกิจดำเนินงานเกี่ยวกับสตรีที่สามารถเชื่อมโยงเครือข่ายในการทำงานด้านสตรีร่วมกันได้

O5 มีหน่วยงานเครือข่ายที่พร้อมสนับสนุนส่งเสริมองค์ความรู้หรือพัฒนาทักษะด้านอาชีพที่หลากหลายแก่สตรี/กลุ่มสตรี

O6 ความก้าวหน้าของเทคโนโลยีทำให้สามารถเข้าถึงข้อมูลได้ง่ายขึ้น

O7 ยึดหลักปรัชญาของเศรษฐกิจพอเพียงที่นำมาเป็นแนวทางในการปฏิบัติของสตรี/องค์กรสตรี

O8 มีการใช้เทคโนโลยีสนับสนุนการทำงานประสานติดต่อระหว่างเจ้าหน้าที่กับกลุ่มสตรี

กลยุทธ์เชิงแก้ไข

W3+O6 : ประชาสัมพันธ์งานกองทุนพัฒนาบทบาทสตรีผ่านช่องทางโซเชียลมีเดีย

W2+O6 : ใช้เทคโนโลยีที่ทันสมัยเข้าถึงง่ายในการสนับสนุนการทำงานของเจ้าหน้าที่

W2+O3+O7 : พัฒนาระบบสารสนเทศในการจัดการข้อมูลของกองทุนเพื่อให้การรายงาน ตรวจสอบ ติดตาม มีประสิทธิภาพและสร้างความรู้ความเข้าใจงานกองทุนพัฒนาบทบาทสตรีแก่เจ้าหน้าที่

W1+O6 : พัฒนาศักยภาพด้านเทคโนโลยีให้แก่บุคลากรเพื่อให้งานดำเนินงานได้อย่างต่อเนื่อง

การวิเคราะห์กลยุทธ์จาก SWOT Analysis

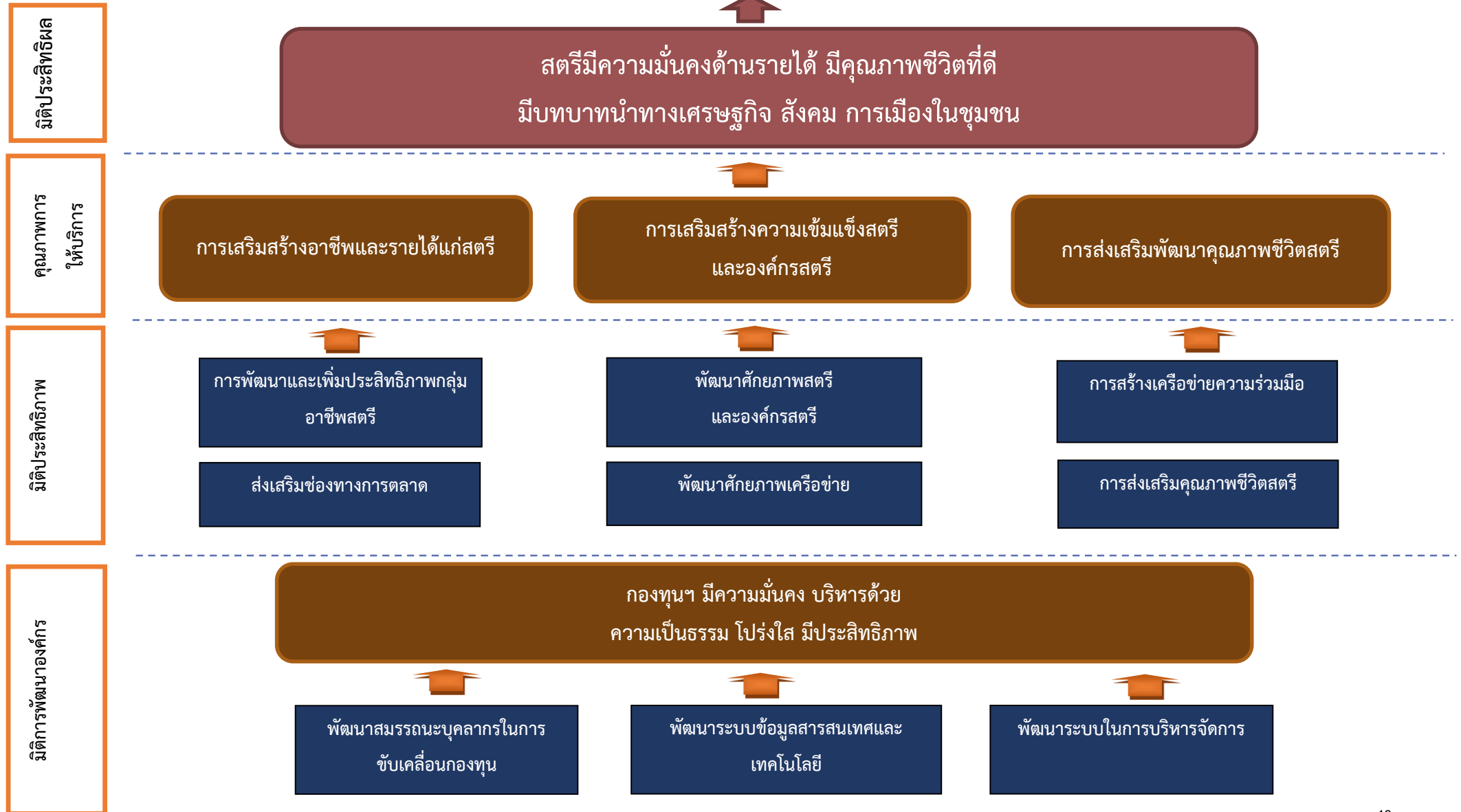
<p style="text-align: center;">TOWS MATRIX</p>	<p style="text-align: center;"><u>จุดแข็ง</u></p> <p>S1 กองทุนคิดดอกเบี้ยเงินกู้ต่ำกว่ากองทุนอื่น ๆ ที่มีวัตถุประสงค์คล้ายกัน</p> <p>S2 กองทุนมีวัตถุประสงค์ที่ชัดเจน ที่มุ่งสร้างโอกาสให้สตรี/กลุ่มสตรีทุกระดับและผู้ด้อยโอกาสในการพัฒนาศักยภาพและคุณภาพชีวิต</p> <p>S3 คณะทำงานในทุกระดับ เป็นกลไกสำคัญในกระบวนการบริหารกองทุนในพื้นที่</p> <p>S4 แนวทางในการขับเคลื่อนกองทุน ที่มุ่งให้ทุกภาคส่วนเกิดกระบวนการทำงานแบบบูรณาการ</p> <p>S5 กระบวนการในพื้นที่เน้นการมีส่วนร่วม สามารถตอบสนองต่อความต้องการของพื้นที่ได้</p> <p>S6 กองทุนมีความมั่นคงทางการเงิน และสมาชิกสามารถเข้าถึงแหล่งเงินทุนได้ง่าย</p> <p>S7 สมาชิกและเครือข่ายองค์กรสตรีมีจำนวนมากและครอบคลุมทุกพื้นที่</p> <p>S8 เป็นแหล่งเงินทุนในการสร้างงาน สร้างอาชีพได้หลากหลาย</p> <p>S9 มีบุคลากรที่มีความรู้ด้านกฎหมาย ด้านการเงินและบัญชีและเจ้าหน้าที่กองทุนพัฒนาบทบาทสตรีในการทำงานพื้นที่จังหวัด</p> <p>S10 มีการปรับหลักเกณฑ์ในการขอรับการสนับสนุนเงินทุนหมุนเวียน จากการรวมกลุ่ม 5 คน เป็นการรวมกลุ่มตั้งแต่ 3 คน ขึ้นไป</p> <p>S11 มีระบบบัญชีการเงินและทะเบียนลูกหนี้ใหม่ใช้ร่วมกับระบบโปรแกรมจัดการทะเบียนลูกหนี้ (SARA)</p>
<p style="text-align: center;"><u>อุปสรรค</u></p> <p>T1 ภัยพิบัติเกิดขึ้นบ่อยและถี่ทำให้มีผลต่อการประกอบอาชีพของกลุ่มสตรี</p> <p>T2 การผันผวนของเศรษฐกิจประเทศและเศรษฐกิจฐานรากส่งผลกระทบต่อต้นทุนการผลิต ช่องทางการตลาด และรายได้ของสมาชิกลดลง</p> <p>T3 ความก้าวหน้าทางเทคโนโลยีเป็นไปอย่างรวดเร็วทำให้สมาชิกสตรีบางส่วนไม่สามารถปรับตัวได้ทัน</p> <p>T4 สมาชิกมีทัศนคติไม่ดีต่อกองทุนในกระบวนการในการขอรับการสนับสนุนเงินทุนที่ยั่งยืนและล่าช้าในการอนุมัติโครงการ</p> <p>T5 สถานการณ์การแพร่ระบาดของโรคติดเชื้อไวรัสโคโรนา 2019 (COVID-19) ส่งผลต่อรายได้ของสมาชิกและศักยภาพในการชำระหนี้กองทุนพัฒนาบทบาทสตรี</p>	<p style="text-align: center;"><u>กลยุทธ์เชิงป้องกัน</u></p> <p>S3+S4+T1+T2+T3+T5: ส่งเสริมคณะทำงานทุกระดับในพื้นที่ติดตามการดำเนินงานของสมาชิกที่ได้รับผลกระทบจากภัยพิบัติ เศรษฐกิจ เทคโนโลยีและสถานการณ์การแพร่ระบาดของโรคติดเชื้อไวรัสโคโรนา 2019 (COVID-19) เพื่อให้ความช่วยเหลือกลุ่มสมาชิกได้ทันทั่วทั้ง</p> <p>S3+T1+T5: ปรับปรุงแนวทางการดำเนินงานของกองทุนเพื่อช่วยเหลือ แก้ปัญหา แก่สมาชิกกองทุนพัฒนาบทบาทสตรีที่ประสบปัญหา</p> <p>S3+S4+S5+T4 : สนับสนุนส่งเสริมกลไกการมีส่วนร่วมทุกภาคส่วนเพื่อให้ความรู้และทัศนคติที่ดีต่อการดำเนินงานกองทุน</p>

การวิเคราะห์กลยุทธ์จาก SWOT Analysis

<p style="text-align: center;">TOWS MATRIX</p>	<p style="text-align: center;">จุดอ่อน</p> <p>W1 บุคลากรกองทุนพัฒนาบทบาทสตรี ส่วนกลาง - บุคลากรที่มีความเชี่ยวชาญด้านสารสนเทศไม่เพียงพอ ส่วนภูมิภาค - พนักงานกองทุนมีการลาออกบ่อยครั้ง ทำให้การทำงานไม่ต่อเนื่อง</p> <p>W2 เจ้าหน้าที่พัฒนาชุมชนมีภาระงานในพื้นที่มาก และมีเจ้าหน้าที่พัฒนาชุมชนบางส่วนที่ยังไม่เข้าใจ กระบวนการดำเนินงานกองทุนพัฒนาบทบาทสตรี</p> <p>W3 การสร้างการรับรู้ช่องทางการประชาสัมพันธ์งานกองทุนพัฒนาบทบาทสตรียังไม่ทั่วถึง</p>
<p style="text-align: center;">อุปสรรค</p> <p>T1 ภัยพิบัติเกิดขึ้นบ่อยและถี่ทำให้มีผลต่อการประกอบอาชีพของกลุ่มสตรี</p> <p>T2 การผันผวนของเศรษฐกิจประเทศและเศรษฐกิจฐานรากส่งผลต่อต้นทุนการผลิต ช่องทางการตลาด และรายได้ของสมาชิกลดลง</p> <p>T3 ความก้าวหน้าทางเทคโนโลยีเป็นไปอย่างรวดเร็วทำให้สมาชิกสตรีบางส่วนไม่ สามารถปรับตัวได้ทัน</p> <p>T4 สมาชิกมีทัศนคติไม่ดีต่อกองทุนในกระบวนการในการขอรับการสนับสนุนเงินทุน ที่ยุ่งยากและล่าช้าในการอนุมัติโครงการ</p> <p>T5 สถานการณ์การแพร่ระบาดของโรคติดเชื้อไวรัสโคโรนา 2019 (COVID-19) ส่งผลต่อรายได้ของสมาชิกและศักยภาพในการชำระหนี้กองทุนพัฒนา</p>	<p style="text-align: center;">กลยุทธ์เชิงรับ</p> <p>T1+T2+T3++T5+W2 : เสริมสร้างบุคลากรให้มีความรู้และความพร้อมในการช่วยเหลือ สนับสนุนสมาชิก เมื่อประสบปัญหาภัยพิบัติความผันผวนทางเศรษฐกิจ การเปลี่ยนแปลงทางเทคโนโลยี และการแพร่ระบาดของโรคติดเชื้อไวรัสโคโรนา 2019 (COVID-19)</p> <p>W2+W3+T3 : พัฒนาเทคโนโลยีสารสนเทศให้พร้อมตอบสนองต่อความต้องการของสมาชิก</p>

แผนที่แผนปฏิบัติการระยะยาว (พ.ศ. 2563 – 2565) กองทุนพัฒนาบทบาทสตรี

“เป็นแหล่งทุนในการพัฒนาสตรีเพื่อขับเคลื่อนเศรษฐกิจฐานรากให้เข้มแข็ง มีคุณภาพชีวิตที่ดีขึ้น”



แผนปฏิบัติการระยะยาว (พ.ศ. 2563 – 2565) กองทุนพัฒนาบทบาทสตรี

วิสัยทัศน์ : เป็นแหล่งทุนในการพัฒนาสตรีเพื่อขับเคลื่อนเศรษฐกิจฐานรากให้เข้มแข็ง มีคุณภาพชีวิตที่ดีขึ้น”

เป้าประสงค์/เป้าหมายหลัก : สตรีมีความมั่นคงด้านรายได้ มีคุณภาพชีวิตที่ดี มีบทบาทนำทางเศรษฐกิจ สังคม การเมืองในชุมชน

พันธกิจ

1. จัดสรรเงินทุนให้แก่สตรีและองค์กรสตรีสำหรับการพัฒนาเศรษฐกิจฐานราก ให้เข้มแข็งและมีคุณภาพชีวิตที่ดีขึ้น
2. จัดสรรเงินทุนในการพัฒนาบทบาทสตรีให้มีขีดความสามารถในการเป็นผู้นำและมีส่วนร่วมในการแก้ปัญหาสตรีในชุมชน
3. บริหารกองทุนฯ ให้มีความมั่นคง ตามหลักธรรมาภิบาล

ประเด็นการพัฒนา

1. การเสริมสร้างอาชีพและรายได้แก่สตรี

แผนงาน : การพัฒนาและเพิ่มประสิทธิภาพกลุ่มอาชีพสตรี

1. การจัดสรรเงินทุนหมุนเวียนเพื่อส่งเสริมการประกอบอาชีพให้แก่สมาชิกกองทุนพัฒนาบทบาทสตรี
2. พัฒนาทักษะอาชีพแก่สมาชิกกองทุนพัฒนาบทบาทสตรี
3. พัฒนาและส่งเสริมความรู้ด้านผลิตภัณฑ์แก่กลุ่มสตรี
4. พัฒนาความรู้ด้านการจัดทำบัญชีรายรับรายจ่ายของกลุ่มสตรี
5. พัฒนากลุ่มอาชีพสตรีสู่ผลิตภัณฑ์ชุมชน (OTOP)
6. การส่งเสริมความรู้เฉพาะด้านแก่สมาชิกสตรีในการประกอบอาชีพ

แผนงาน : ส่งเสริมช่องทางการตลาด

1. ส่งเสริมการจำหน่ายผลิตภัณฑ์ของสมาชิก
2. จัดแสดงมหกรรมสินค้ากองทุนพัฒนาบทบาทสตรี
3. ส่งเสริมการตลาด online/offline
4. เชื่อมโยงและส่งเสริมความร่วมมือผลิตภัณฑ์ชุมชน (OTOP)/การท่องเที่ยว

2. การเสริมสร้างความเข้มแข็งสตรีและองค์กรสตรี

แผนงาน : พัฒนาศักยภาพสตรีและองค์กรสตรี

1. การจัดสรรเงินอุดหนุนเพื่อสนับสนุนและพัฒนาศักยภาพสตรีและองค์กรสตรี
2. สร้างผู้นำสตรีรุ่นใหม่
3. การเสริมสร้างความเข้มแข็งสตรี และองค์กรสตรีให้เหมาะสมกับช่วงวัย
4. ส่งเสริมสตรีและองค์กรสตรีมีส่วนร่วมทาง การเมือง เศรษฐกิจ สังคม และการเมืองในชุมชน
5. เสริมสร้างความเข้มแข็งในการบริหารจัดการองค์กรสตรี

แผนงาน : พัฒนาศักยภาพเครือข่าย

1. พัฒนาองค์ความรู้ในการบริหารงานของเครือข่ายกองทุนพัฒนาบทบาทสตรี
2. แลกเปลี่ยนเรียนรู้การทำงานร่วมกันระหว่างเครือข่ายกองทุนพัฒนาบทบาทสตรีให้มีประสิทธิภาพ
3. ส่งเสริมการบริหารงานเครือข่ายกองทุนพัฒนาบทบาทสตรีทุกระดับให้มีความเข้มแข็ง
4. ส่งเสริมผู้นำสตรีและเครือข่ายกองทุนพัฒนาบทบาทสตรีในการเชื่อมประสานการทำงานร่วมกับองค์กรสตรีและเครือข่ายอื่นๆ
5. เสริมสร้างความเข้มแข็งเครือข่ายกองทุนพัฒนาบทบาทสตรีทุกระดับ

3. การส่งเสริมพัฒนาคุณภาพชีวิตสตรี

แผนงาน : การสร้างเครือข่ายความร่วมมือ

1. จัดทำฐานข้อมูลเครือข่ายการดูแลช่วยเหลือและพัฒนาสตรี
2. ส่งเสริมความรู้ ความเข้าใจร่วมกับเครือข่ายในพื้นที่ในการป้องกันปัญหาและพัฒนาคุณภาพชีวิตสตรี
3. กำหนดรูปแบบความร่วมมือการขับเคลื่อนและป้องกันแก้ไขปัญหาคุณภาพชีวิตสตรี

แผนงาน : การส่งเสริมพัฒนาคุณภาพชีวิตสตรี

1. ส่งเสริมและสนับสนุนการจัดทำแผนและการนำแผนพัฒนาสตรีมาพัฒนาคุณภาพชีวิตสตรี
2. ส่งเสริมสตรีในการนำหลักปรัชญาของเศรษฐกิจพอเพียงมาใช้ในการพัฒนาคุณภาพชีวิตสตรี
3. ส่งเสริมและสนับสนุนข้อมูลให้กับหน่วยงานที่เกี่ยวข้องกับสตรีในการพัฒนาคุณภาพชีวิตสตรี
4. ส่งเสริมและสนับสนุนการจัดโครงการ/กิจกรรมเพื่อป้องกันและแก้ไขปัญหาตามความต้องการของสตรีหรือพัฒนาคุณภาพชีวิต

4. การเสริมสร้างขีดความสามารถองค์กรในการบริหารกองทุนฯ ตามหลักธรรมาภิบาล

แผนงาน : พัฒนาศมรรถนะบุคลากรในการขับเคลื่อนกองทุนฯ

1. เพิ่มประสิทธิภาพบุคลากรในการบริหารกองทุนพัฒนาบทบาทสตรี
2. ส่งเสริมกระบวนการจัดการความรู้การทำงานในด้านการบริหารจัดการกองทุนแก่บุคลากร

แผนงาน : พัฒนาระบบข้อมูลสารสนเทศและเทคโนโลยี

1. สนับสนุนการให้บริการข้อมูล ข่าวสารกองทุนฯ ด้วยเทคโนโลยีสารสนเทศ
2. สร้างและพัฒนาเครือข่ายการใช้ประโยชน์จากเทคโนโลยีสารสนเทศ
3. พัฒนาระบบบัญชีการเงินและโปรแกรมทะเบียนลูกหนี้

แผนงาน : พัฒนาระบบในการบริหารจัดการ

1. พัฒนาระบบการบริหารจัดการ การเงิน การบัญชีกองทุนฯ และสร้างความรู้ความเข้าใจในการสอบทานและปรับปรุงรายงานทางการเงินแก่เจ้าหน้าที่
2. สร้างและพัฒนากลไกการบริหารจัดการหนี้
3. พัฒนาระบบการตรวจสอบภายใน การควบคุมภายใน การบริหารงานบุคคล และการบริหารความเสี่ยง
4. ปรับปรุงและพัฒนาระเบียบ ข้อบังคับ หลักเกณฑ์ ที่เกี่ยวข้องการดำเนินงานกองทุนฯ
5. ปรับปรุงโครงสร้าง อัตราค่าจ้างกองทุนพัฒนาบทบาทสตรี
6. จัดทำคู่มือ สื่อ สำหรับการปฏิบัติงานของกลไกในการขับเคลื่อนในองค์กรและกลไกการขับเคลื่อนกองทุนทุกระดับ
7. การเสริมสร้างภาพลักษณ์องค์กร สร้างแบรนด์ของกองทุนฯ ให้เป็นที่รู้จัก
8. การบริหารโครงการ บริหารสัญญา และบริหารหนี้
9. เพิ่มประสิทธิภาพ อภส.จ. อภส.อ. คณะทำงานขับเคลื่อนกองทุนฯทุกระดับ อาสาสมัครผู้ประสานงานกองทุนฯ ชุมชนในพื้นที่หมู่บ้าน/กทม./จังหวัดให้สามารถขับเคลื่อนการดำเนินงาน
10. การเชิดชูเกียรติสตรี กลุ่มอาชีพสตรีและเครือข่ายดีเด่น เพื่อสร้างแรงจูงใจในการพัฒนาอาชีพและบทบาทสตรี

ประเด็นการพัฒนาที่ 1:

การเสริมสร้างอาชีพและรายได้แก่สตรี

ประเด็นการพัฒนาที่ 1: การเสริมสร้างอาชีพและรายได้แก่สตรี

C6: Challenges

C1: กองทุนพัฒนาบทบาทสตรี
เงินทุนดอกเบี้ยต่ำ
สำหรับสตรี

C3: สตรีที่ต้องการอาชีพ/
เพิ่มรายได้
เงินทุนดอกเบี้ยต่ำ
ความรู้
เครือข่าย
ช่องทางตลาด

C4: สถาบันการเงิน
กองทุนชุมชน
ระยะเวลาชำระหนี้สั้น

C4: กองทุนหมู่บ้าน
ระยะเวลาชำระหนี้สั้น

C 2 : 1. พ.ร.บ.การบริหารทุนหมุนเวียน พ.ศ. 2558

2. ข้อบังคับคณะกรรมการบริหารกองทุนพัฒนาบทบาทสตรี ว่าด้วยการบริหารกองทุนพัฒนาบทบาทสตรี พ.ศ. 2559

C5: Change

C1 คือ องค์กร C2 คือ กฎหมาย ระเบียบ แนวทาง C3 คือ ลูกค้า ผู้มีส่วนได้ส่วนเสีย ผู้รับบริการ C4 คือ สภาพแวดล้อมการแข่งขัน C5 คือ แนวโน้มการเปลี่ยนแปลง C6 คือ ความท้าทาย

ประเด็นการพัฒนาที่ 1: การเสริมสร้างอาชีพและรายได้แก่สตรี

การเปลี่ยนแปลงของสถานการณ์การแข่งขัน

ภูมิทัศน์ทางยุทธศาสตร์ที่เปลี่ยนแปลง

ระยะ 6 เดือน - 1 ปี

1. สมาชิกกู้ยืมมากขึ้น
2. คนยากจนมากขึ้น
3. จำนวนหนี้สินเพิ่มขึ้น
4. ระบบขนส่งสะดวกมากขึ้น
ทำให้สมาชิกกู้เงินจากกองทุน
ขายสินค้าได้มากขึ้น
5. เจ้าหน้าที่ที่มีความชำนาญ/เข้าใจ/
เรื่องเงินทุนมากขึ้น
6. สร้างอาชีพสำหรับผู้สูงอายุ

ระยะ 2 - 3 ปี

1. ลูกหนี้มีหนี้ค้างชำระเพิ่มมากขึ้น
2. มีการดำเนินคดีมากขึ้น
3. ผู้นำสตรีมีความเข้มแข็งมากขึ้น
4. กองทุนฯ มีความมั่นคงเพิ่มขึ้น
5. เจ้าหน้าที่ที่มีความชำนาญ/ความรู้
มากขึ้นมีความมั่นคงมากขึ้น
6. สมาชิกผู้สูงอายุ/ผู้ด้อยโอกาส
เข้าถึงแหล่งทุนเพิ่มขึ้น
7. เครือข่ายมีความเข้มแข็ง
8. มีระบบประกันความเสี่ยงของ
กองทุนฯ
9. กลไกขับเคลื่อนมีความเข้มแข็ง
10. มีกลุ่มอาชีพเพิ่มขึ้น

ระยะ 4 - 5 ปี

1. ความมั่นคงของกลุ่มอาชีพที่กู้เงิน
จากกองทุนฯ มากขึ้น
2. คุณภาพสินค้าดีขึ้น
3. เพิ่มรูปแบบการจำหน่ายสินค้า
4. สมาชิกกองทุนฯ พึ่งตนเองได้
5. หนี้ค้างชำระลดลง
6. ความสามารถวิเคราะห์ข้อมูล
ลูกหนี้มากขึ้น
7. มีลูกค้ากลุ่มผู้สูงอายุ/
ผู้ด้อยโอกาสเพิ่มขึ้น
8. การบริหารจัดการหนี้ยากขึ้น

ระยะ 5 ปีขึ้นไป

1. แนวโน้มอัตราดอกเบี้ยเงินกู้จะ
ลดลง
2. เพิ่มจำนวนเงินกู้ต่อโครงการให้
มากขึ้น
3. เปลี่ยนรูปแบบการกู้เงินจาก
สามคนเป็นหนึ่งคน

ประเด็นการพัฒนาที่ 1: การเสริมสร้างอาชีพและรายได้แก่สตรี

การเปลี่ยนแปลงของสถานการณ์การแข่งขัน

โอกาสในการปรับตัว/การสร้างนวัตกรรม/สร้างความร่วมมือ

ระยะ 6 เดือน - 1 ปี

ระยะ 2 - 3 ปี

ระยะ 4 - 5 ปี

ระยะ 5 ปีขึ้นไป

1. เพิ่มเจ้าหน้าที่ให้เพียงพอ
2. วางระบบการกู้เงินให้เร็วขึ้น (ขั้นตอนการกู้เงิน)
3. สร้างความเข้มแข็งของเครือข่าย ทำให้กลั่นกรองโครงการดีขึ้น
4. โอกาสกลุ่มสตรีขายสินค้ามากขึ้น
5. ต้องมีโครงการฝึกอาชีพสตรี/ผู้สูงอายุ/ผู้ด้อยโอกาส

1. สร้างความเข้าใจการชำระหนี้ เช่น ผ่อนเป็นรายเดือน/ปรับโครงสร้างหนี้
2. เพิ่มทักษะประกอบอาชีพให้ลูกหนี้
3. ทำข้อตกลงความร่วมมือ(MOU) กับหน่วยงานอื่นเพื่อการบริหาร ติดตามหนี้
4. สร้างระบบประกันความเสี่ยง
5. มีการออมเงินที่เพิ่มขึ้น
6. เพิ่มศักยภาพเจ้าหน้าที่ กลไกการ ขับเคลื่อน/สร้างแรงจูงใจ/สวัสดิการ
7. พัฒนาระบบการชำระเงินให้เหมือน ระบบธนาคาร/สถาบันการเงินอื่นๆ
8. ให้มีเจ้าหน้าที่สตรีประจำอำเภอ
9. เพิ่มระบบให้ผู้กู้เงินต้องทำบัญชีรับ-จ่าย

1. กลุ่มที่เข้มแข็งต้องกลับมาดูแลกลุ่ม ที่ยังไม่เข้มแข็ง
2. สร้างเมนูอาชีพที่เหมาะสม หลากหลายสำหรับผู้สูงอายุ/ผู้ด้อยโอกาส
3. มีทีมติดตามหนี้โดยเฉพาะ
4. มีระบบชีพ ติดตามหนี้

1. ขยายวงเงินกู้ต่อโครงการ สำหรับ OTOP/SMEs
2. เปลี่ยนรูปแบบการกู้เงินอาจใช้ หลักทรัพย์ค้ำประกัน
3. ต้องมีกลุ่มงาน/ฝ่ายกองทุนสตรี ในระดับจังหวัด

ประเด็นการพัฒนาที่ 1: การเสริมสร้างอาชีพและรายได้แก่สตรี

ความท้าทายประเด็นการพัฒนา

ความท้าทายเชิงประเด็นการพัฒนา

1. การเพิ่มความเข้มแข็งของเครือข่ายอาชีพ
2. การพัฒนาอาชีพให้เหมาะสมกับความต้องการของตลาด และกับศักยภาพของสตรี (จำแนกกลุ่มเป้าหมายตามศักยภาพ)
3. การสร้างโอกาสทางการตลาด
4. การพัฒนาระบบการชำระเงินให้เหมือนระบบธนาคาร/สถาบันการเงินอื่น ๆ
5. การให้กลุ่มที่เข้มแข็งกลับมาดูแลกลุ่มที่ยังไม่เข้มแข็ง
6. การสร้างทีมแนะนำ ติดตามหนี้ เป็นการเฉพาะ
7. ขยายวงเงินกู้/เปลี่ยนรูปแบบการกู้เงินและค้ำประกัน

ความได้เปรียบเชิงประเด็นการพัฒนา

1. เงินทุนดอกเบี้ยต่ำ
2. ความรู้

ประเด็นการพัฒนาที่ 1 การเสริมสร้างอาชีพและรายได้แก่สตรี

สตรีมีรายได้
เลี้ยงดูตนเอง
และครอบครัวได้

สตรีมีรายได้เลี้ยงดูตนเองและครอบครัวได้

การพัฒนาและเพิ่มประสิทธิภาพ
กลุ่มอาชีพสตรี

ส่งเสริมช่องทางการตลาด

ตัวชี้วัด

1. การจัดสรรเงินทุนหมุนเวียนเพื่อส่งเสริมการประกอบอาชีพให้แก่สมาชิกกองทุนพัฒนาบทบาทสตรี
2. พัฒนาทักษะอาชีพแก่สมาชิกกองทุนพัฒนาบทบาทสตรี
3. พัฒนาและส่งเสริมความรู้ด้านผลิตภัณฑ์แก่กลุ่มสตรี
4. พัฒนาความรู้ด้านการจัดทำบัญชีรายรับรายจ่ายของกลุ่มสตรี
5. พัฒนากลุ่มอาชีพสตรีสู่ผลิตภัณฑ์ชุมชน (OTOP)
6. การส่งเสริมความรู้เฉพาะด้านแก่สมาชิกสตรีในการประกอบอาชีพ

1. ส่งเสริมการจำหน่ายผลิตภัณฑ์ของสมาชิก
2. จัดแสดงมหกรรมสินค้ากองทุนพัฒนาบทบาทสตรี
3. ส่งเสริมการตลาด online/offline
4. เชื่อมโยงและส่งเสริมความร่วมมือผลิตภัณฑ์ชุมชน (OTOP)/การท่องเที่ยว

1. จำนวนโครงการที่กองทุนพัฒนาบทบาทสตรีอนุมัติได้รับการส่งเสริมอาชีพ
2. จำนวนกลุ่มอาชีพสตรีได้รับการพัฒนาทักษะความรู้และทักษะอาชีพ
3. จำนวนโครงการที่ได้รับการสนับสนุนเงินทุนหมุนเวียนมีรายได้เพิ่มขึ้น
4. จำนวนผลิตภัณฑ์ของสตรีได้รับการพัฒนาเป็นผลิตภัณฑ์ชุมชน (OTOP)

เป้าประสงค์

แผนงาน

โครงการที่สำคัญ

ประเด็นการพัฒนาที่ 2:

การเสริมสร้างความเข้มแข็งสตรีและองค์กรสตรี

ประเด็นการพัฒนาที่ 2: การเสริมสร้างความเข้มแข็งสตรีและองค์กรสตรี

C6: Challenges

C1: กองทุนพัฒนาบทบาทสตรี
เงินอุดหนุน
สำหรับสตรี
กลไกการทำงาน

C3: สมาชิกที่ดูแลตัวเองได้ดี
เงินทุน/ความรู้/พี่เลี้ยง/
การสนับสนุนที่ต่อเนื่อง

C4: กศน.
การสนับสนุนที่ต่อเนื่อง

C3: กลุ่มสตรี
เงินทุน/ความรู้/พี่เลี้ยง/
การสนับสนุนที่ต่อเนื่อง

C4: อปท.
เงินทุน

C 2 : 1. พ.ร.บ.การบริหารทุนหมุนเวียน พ.ศ. 2558

2. ข้อบังคับคณะกรรมการบริหารกองทุนพัฒนาบทบาทสตรี ว่าด้วยการบริหารกองทุนพัฒนาบทบาทสตรี พ.ศ. 2559

C5: Change

C1 คือ องค์กร C2 คือ กฎหมาย ระเบียบ แนวทาง C3 คือ ลูกค้า ผู้มีส่วนได้ส่วนเสีย ผู้รับบริการ C4 คือ สภาพแวดล้อมการแข่งขัน C5 คือ แนวโน้มการเปลี่ยนแปลง C6 คือ ความท้าทาย

การเปลี่ยนแปลงของสถานการณ์การแข่งขัน

ภูมิทัศน์ทางยุทธศาสตร์ที่เปลี่ยนแปลง

ระยะ 6 เดือน - 1 ปี

1. สตรีมีความรู้เพิ่มขึ้น
2. ใช้เทคโนโลยีในการทำงานเพิ่มขึ้น
3. สตรีมีการใช้สื่อในการติดต่อประสานงาน/ประชาสัมพันธ์
4. ปรับระบบรายงานโปรแกรมจัดการทะเบียนลูกหนี้ (SARA)

ระยะ 2 - 3 ปี

1. มีองค์กรสตรีเพิ่มขึ้นหลากหลาย
2. การเลือกตั้งในท้องถิ่น สตรีมีบทบาททางการเมืองมากขึ้น
3. มีการแข่งขันกันในเรื่องขอรับงบประมาณสนับสนุน(เงินทุนหมุนเวียนและเงินอุดหนุน)
4. มีภาคเอกชนเข้ามาสนับสนุนสตรีมากขึ้น
5. มีกฎหมาย/ระเบียบในการบริหารจัดการหนี้มากขึ้น

ระยะ 4 - 5 ปี

1. มีผู้นำสตรี/องค์กรรุ่นใหม่เพิ่มขึ้น
2. ผู้นำสตรีมีธรรมาภิบาลเพิ่มขึ้น มีการตรวจสอบตนเอง
3. สตรีมีความรู้สึกความเป็นเจ้าของมากขึ้น
4. ใช้เทคโนโลยีในการตรวจสอบการทำงาน

ระยะ 5 ปีขึ้นไป

1. มีคู่แข่งทั้งภาครัฐและเอกชนเพิ่มมากขึ้น
2. สตรีมีบทบาทในการบริหารประเทศ (ท้องถิ่นและประเทศ)
3. เยาวสตรีเข้ามามีบทบาทในการบริหารกองทุนมากขึ้น
4. นโยบายภาครัฐให้ความสำคัญกับสตรีมากขึ้น

การเปลี่ยนแปลงของสถานการณ์การแข่งขัน

โอกาสในการปรับตัว/การสร้างนวัตกรรม/สร้างความร่วมมือ

ระยะ 6 เดือน – 1 ปี

1. มีการใช้โปรแกรมบัญชีอิเล็กทรอนิกส์
2. มีความรู้เรื่องระเบียบการใช้เงินทุนหมุนเวียนมากขึ้น
3. สตอรี่เรียนรู้ผ่านสื่อออนไลน์
4. ระบบรายงานโปรแกรมจัดการทะเบียนลูกหนี้ (SARA) มีความเสถียร

ระยะ 2 – 3 ปี

1. เกิดโครงการ Smart Lady
2. สตอรี่เข้มแข็ง/เป็นผู้บริหารมีบทบาทมากขึ้น
3. มีการบูรณาการงบประมาณทั้งภาครัฐและเอกชน
4. ประสานการทำงานแนวทางประชารัฐ
5. มีทักษะการบังคับใช้กฎหมายมากขึ้น

ระยะ 4 – 5 ปี

1. เยาวสตรีรุ่นใหม่เข้ามาทดแทนผู้นำรุ่นเก่า
2. กองทุนฯ มีธรรมาภิบาล มีการตรวจสอบซึ่งกันและกัน
3. ใช้ระบบการตรวจสอบลูกหนี้แบบเครดิตบูโร

ระยะ 5 ปีขึ้นไป

1. สร้างเครือข่ายในการบูรณาการทำงานมี Platform/Lady Platform
2. นโยบายภาครัฐต้องให้ความสำคัญและสนับสนุนสตรีอย่างจริงจัง

ประเด็นการพัฒนาที่ 2: การเสริมสร้างผู้นำสตรีและความเข้มแข็งของกลุ่มสตรี

ความท้าทายประเด็นการพัฒนา

ความท้าทายเชิงประเด็นการแข่งขัน

ประเด็นที่ 1: การค้นหาผู้นำรุ่นใหม่และพัฒนาให้เป็นผู้นำกลุ่ม

ประเด็นที่ 2: การพัฒนากระบวนการสนับสนุนที่ต่อเนื่อง

ประเด็นที่ 3: พัฒนาผู้นำสตรี และกลุ่มสตรีให้เหมาะสมกับศักยภาพ (จำแนกกลุ่มเป้าหมายตามศักยภาพ)

ประเด็นที่ 4 พัฒนาศูนย์กลางความรู้สำหรับสตรีด้วยเทคโนโลยีสารสนเทศ

ประเด็นที่ 5 ส่งเสริมการพัฒนาบทบาทสตรีต่อสังคม/Smart Lady

ประเด็นที่ 6 เชื่อมโยงการทำงานกับเครือข่ายต่าง ๆ

ความได้เปรียบเชิงประเด็นการแข่งขัน

- เงินอุดหนุนสำหรับองค์กรสตรี

- ความรู้

- พี่เลี้ยง

ประเด็นการพัฒนาที่ 2 การเสริมสร้างความเข้มแข็งสตรีและองค์กรสตรี

ผู้รับผิดชอบหลัก : คคส./ สกส./ สพจ./ สพอ.
ผู้มีส่วนร่วม : ภาศการพัฒนาภาครัฐ/ เอกชน/ ประชาสังคม
ผู้ปฏิบัติ : สมาชิกกองทุน/ อกส.จ./ อกส.กทม./
อกส.อ./ คณะทำงานฯ ทุกระดับ

เป้าประสงค์

ผู้นำสตรี องค์กรสตรี และเครือข่ายสตรีมีศักยภาพในการพัฒนาสตรี มีบทบาทนำทาง เศรษฐกิจ สังคม และการเมืองในชุมชน

แผนงาน

พัฒนาศักยภาพสตรี
และองค์กรสตรี

พัฒนาศักยภาพ
เครือข่าย

องค์กรสตรีและ
เครือข่ายสตรี
มีศักยภาพในการ
พัฒนาสตรี

โครงการที่สำคัญ

1. การจัดสรรเงินอุดหนุนเพื่อสนับสนุนและพัฒนาศักยภาพสตรีและองค์กรสตรี
2. สร้างผู้นำสตรีรุ่นใหม่
3. การเสริมสร้างความเข้มแข็งสตรี และองค์กรสตรีให้เหมาะสมกับช่วงวัย
4. ส่งเสริมการมีส่วนร่วมทางการเมือง เศรษฐกิจ สังคม การปกครองและการเมืองในชุมชน
5. เสริมสร้างความเข้มแข็งในการบริหารจัดการองค์กรสตรี

1. พัฒนาองค์ความรู้ในการบริหารงานของเครือข่ายกองทุนพัฒนาบทบาทสตรี
2. แลกเปลี่ยนเรียนรู้การทำงานร่วมกันระหว่างเครือข่ายกองทุนพัฒนาบทบาทสตรีให้มีประสิทธิภาพ
3. ส่งเสริมการบริหารงานเครือข่ายกองทุนพัฒนาบทบาทสตรีให้มีความเข้มแข็ง
4. ส่งเสริมผู้นำสตรีและเครือข่ายกองทุนพัฒนาบทบาทสตรีในการเชื่อมประสานการทำงานร่วมกับองค์กรสตรีและเครือข่ายอื่น ๆ
5. เสริมสร้างความเข้มแข็งเครือข่ายกองทุนพัฒนาบทบาทสตรีทุกระดับ

ตัวชี้วัด

1. จำนวนผู้นำสตรีได้รับการพัฒนาศักยภาพในด้านเศรษฐกิจ สังคม และการเมืองในชุมชน
2. กลุ่มองค์กรและเครือข่ายกองทุนพัฒนาบทบาทสตรีได้รับการพัฒนาศักยภาพและทักษะในการบริหารกองทุนพัฒนาบทบาทสตรี

ประเด็นการพัฒนาที่ 3:

การส่งเสริมพัฒนาคุณภาพชีวิตสตรี

ประเด็นการพัฒนาที่ 3: การส่งเสริมพัฒนาคุณภาพชีวิตสตรี

C6: Challenges

C1: กองทุนพัฒนาบทบาทสตรี
เงินอุดหนุนสำหรับองค์กรสตรี

C3: สตรีที่ประสบปัญหา/
ผู้ด้อยโอกาส
ความเร็วในการแก้ปัญหา
เงินทุน
ความรู้

C4: กระทรวงการพัฒนา
สังคมและความมั่นคงของ
มนุษย์

C4: มูลนิธิเพื่อช่วยเหลือ
ดูแลผู้หญิง

C 2 : 1. พ.ร.บ.การบริหารทุนหมุนเวียน พ.ศ. 2558

2. ข้อบังคับคณะกรรมการบริหารกองทุนพัฒนาบทบาทสตรี ว่าด้วยการบริหารกองทุนพัฒนาบทบาทสตรี พ.ศ. 2559

C5: Change

C1 คือ องค์กร C2 คือ กฎหมาย ระเบียบ แนวทาง C3 คือ ลูกค้า ผู้มีส่วนได้ส่วนเสีย ผู้รับบริการ C4 คือ สภาพแวดล้อมการแข่งขัน C5 คือ แนวโน้มการเปลี่ยนแปลง C6 คือ ความท้าทาย

ประเด็นการพัฒนาที่ 3: การส่งเสริมพัฒนาคุณภาพชีวิตสตรี

การเปลี่ยนแปลงของสถานการณ์การแข่งขัน

ภูมิทัศน์ทางยุทธศาสตร์

ระยะ 6 เดือน - 1 ปี

1. นโยบายของรัฐบาล
2. สถาบันทางการเงิน
3. รูปแบบปัญหาของสตรี
4. การพัฒนาศักยภาพของสตรี
5. สตรีสูงวัยมากขึ้น (สังคมผู้สูงอายุ)
6. ผู้นำสตรีเข้มแข็งขึ้น
7. โอกาสในการได้รับการแก้ปัญหาของสตรี
8. เครือข่ายการมีส่วนร่วมด้านสตรี

ระยะ 2 - 3 ปี

1. เงินอุดหนุนมาใช้แก้ไขปัญหาสตรีมากขึ้น
2. ผู้นำสตรีมีองค์ความรู้รอบด้าน
3. มีผู้นำสตรีรุ่นใหม่เพิ่มขึ้น
4. มีผู้นำสตรีต้นแบบ
5. มีการบูรณาการกับเครือข่ายด้านสตรีมากขึ้น (ด้านวิชาการ/งบประมาณ)
6. ได้รับงบประมาณเพิ่มขึ้น
7. สตรีสูงวัยมีคุณภาพชีวิตดีขึ้น พึ่งพาตนเองได้
8. โครงสร้างประชากรลดลง ผู้สูงอายุมากขึ้น การเกิดของเด็กลดลง
9. ภาวะการว่างงาน ใช้ปัญญาประดิษฐ์ (AI) มากขึ้น

ระยะ 4 - 5 ปี

1. กองทุนฯ เป็นองค์กร(หน่วยงานหลักในการแก้ไขปัญหาสตรี)
2. มีเงินทุนในการดำเนินการมากขึ้น
3. ผู้นำสตรีมีบทบาททางสังคม เศรษฐกิจ การเมือง
4. มีความร่วมมือในการขับเคลื่อนงานด้านการแก้ไขปัญหาสตรีและพัฒนาคุณภาพชีวิตมากขึ้น
5. มีหน่วยงานอื่นๆ ที่มีความพร้อมในการทำงานด้านสตรีเกิดขึ้น
6. คณะทำงานขับเคลื่อนหมวดภาวะ/ลดลง
7. อัตราการเพิ่มขึ้นของสมาชิกกองทุนไม่ขยายตัว
8. หนี้สินครัวเรือนมากขึ้น/มีหนี้ค้างชำระเพิ่มขึ้น

ประเด็นการพัฒนาที่ 3: การส่งเสริมพัฒนาคุณภาพชีวิตสตรี

การเปลี่ยนแปลงของสถานการณ์การแข่งขัน

โอกาสในการปรับตัว/การสร้างนวัตกรรม/สร้างความร่วมมือ

ระยะ 6 เดือน – 1 ปี

ระยะ 2 – 3 ปี

ระยะ 4 – 5 ปี

1. วางแผนในการดำเนินงาน
2. เตรียมความพร้อม
3. ประชาสัมพันธ์กองทุนฯ
4. วิเคราะห์รูปแบบของสตรี
 - แนวทางการแก้ไขปัญหาของสตรี
 - สร้างความรู้ความเข้าใจ
5. สร้างความเข้าใจกับเครือข่ายการมีส่วนร่วมด้านสตรี
6. ทำเมมูอาซีฟให้เหมาะกับสตรีแต่ละช่วงวัย
7. เตรียมฐานข้อมูลด้านสตรี (ผู้นำ องค์กร กลุ่มอาชีพ ประชาชนสตรี)

1. ความชัดเจนในการดำเนินงาน
2. มีภาคีเครือข่ายขับเคลื่อนกิจกรรมด้านสตรี
3. ฐานข้อมูลสารสนเทศของสตรี เช่น การสร้างการเรียนรู้ร่วมกัน/สร้างเครือข่ายร่วมกัน
4. ความชัดเจนในการแก้ไขปัญหา
5. แนวทางในการแก้ไขปัญหาสตรีผ่านเงินอุดหนุน/เงินทุนหมุนเวียนโดยมีหน่วยงาน/เครือข่ายร่วมดำเนินงาน

สร้างความเชื่อมั่นและความไว้วางใจในการขับเคลื่อนงานการแก้ไขปัญหาของสตรีและพัฒนาคุณภาพชีวิตของสตรี โดยมีกองทุนที่ได้รับการจัดสรรงบประมาณมากขึ้นและร่วมกับเครือข่ายแก้ไขปัญหาและพัฒนาสตรีต่อไป

ประเด็นการพัฒนาที่ 3: การส่งเสริมพัฒนาคุณภาพชีวิตสตรี

ความท้าทายประเด็นการพัฒนา

ความท้าทายเชิงประเด็นการพัฒนา

- ประเด็นที่ 1: การยกระดับศักยภาพของกลุ่มสตรีให้ช่วยแก้ปัญหาของสตรีผู้ประสบปัญหาได้
- ประเด็นที่ 2: สร้างกระบวนการแก้ปัญหาสตรีร่วมกันระหว่างกองทุนฯ และเครือข่ายผู้นำสตรี
- ประเด็นที่ 3: การประชาสัมพันธ์ และสร้างช่องทางการเข้าถึงการแก้ปัญหาที่เหมาะสมกับกลุ่มเป้าหมาย
- ประเด็นที่ 4: พัฒนาเมนูอาชีพให้เหมาะสมกับสตรีทุกกลุ่มวัย
- ประเด็นที่ 5: พัฒนาการทำงานร่วมกับเครือข่ายเพื่อส่งเสริมกิจกรรมสตรี
- ประเด็นที่ 6: สร้างฐานข้อมูลสตรีเพื่อสนับสนุนการกำหนดนโยบายในการแก้ปัญหาสตรี

ความได้เปรียบเชิงประเด็นการพัฒนา

- เงินอุดหนุนสำหรับองค์กรสตรี
- ผู้นำสตรี
- เครือข่าย
- ความรู้

ประเด็นการพัฒนาที่ ๓ การส่งเสริมพัฒนาคุณภาพชีวิตสตรี

ผู้รับผิดชอบหลัก : คคส./ สกส./ สพจ./ สพอ.
ผู้มีส่วนร่วม : ภาควิชาการพัฒนาศาสตร์/ เอกชน/ ประชาสังคม
ผู้ปฏิบัติ : สมาชิกกองทุน/ อกส.จ./ อกส.กทม./
อกส.อ./ คณะทำงานฯ ทุกระดับ

เป้าประสงค์

บูรณาการทำงานร่วมกับเครือข่ายในพื้นที่เพื่อป้องกันปัญหาสตรี และพัฒนาคุณภาพชีวิตสตรี

แผนงาน

การสร้างเครือข่าย
ความร่วมมือ

การส่งเสริมพัฒนา
คุณภาพชีวิตสตรี

โครงการที่สำคัญ

1. จัดทำฐานข้อมูลเครือข่ายการดูแลช่วยเหลือและพัฒนาสตรี
2. ส่งเสริมความรู้ ความเข้าใจร่วมกับเครือข่ายในพื้นที่ในการป้องกันปัญหาและพัฒนาคุณภาพชีวิตสตรี
3. กำหนดรูปแบบความร่วมมือการขับเคลื่อนและป้องกันแก้ไขปัญหาคุณภาพชีวิตสตรี

1. ส่งเสริมและสนับสนุนการจัดทำแผนและการนำแผนพัฒนาสตรีมาพัฒนาคุณภาพชีวิตสตรี
2. ส่งเสริมสตรีในการนำหลักปรัชญาของเศรษฐกิจพอเพียงมาใช้ในการพัฒนาคุณภาพชีวิตสตรี
3. ส่งเสริมและสนับสนุนข้อมูลให้กับหน่วยงานที่เกี่ยวข้องกับสตรีในการพัฒนาคุณภาพชีวิตสตรี
4. ส่งเสริมและสนับสนุนการจัดโครงการ/กิจกรรมเพื่อป้องกันและแก้ไขปัญหาตามความต้องการของสตรีหรือพัฒนาคุณภาพชีวิตสตรี

องค์กรสตรีและ
เครือข่ายสตรี
สามารถพัฒนาสตรี
ให้มีส่วนร่วม
ในการเสริมสร้าง
ความมั่นคงชุมชน

ตัวชี้วัด

1. ครอบคลุมสมาชิกกองทุนพัฒนาบทบาทสตรีมีคุณภาพชีวิตที่ดีและผ่านเกณฑ์การประเมินที่กำหนด
2. องค์กรสตรีจัดโครงการ/กิจกรรมเพื่อป้องกันและแก้ไขปัญหาตามความต้องการของสตรีหรือการพัฒนาคุณภาพชีวิตสตรี

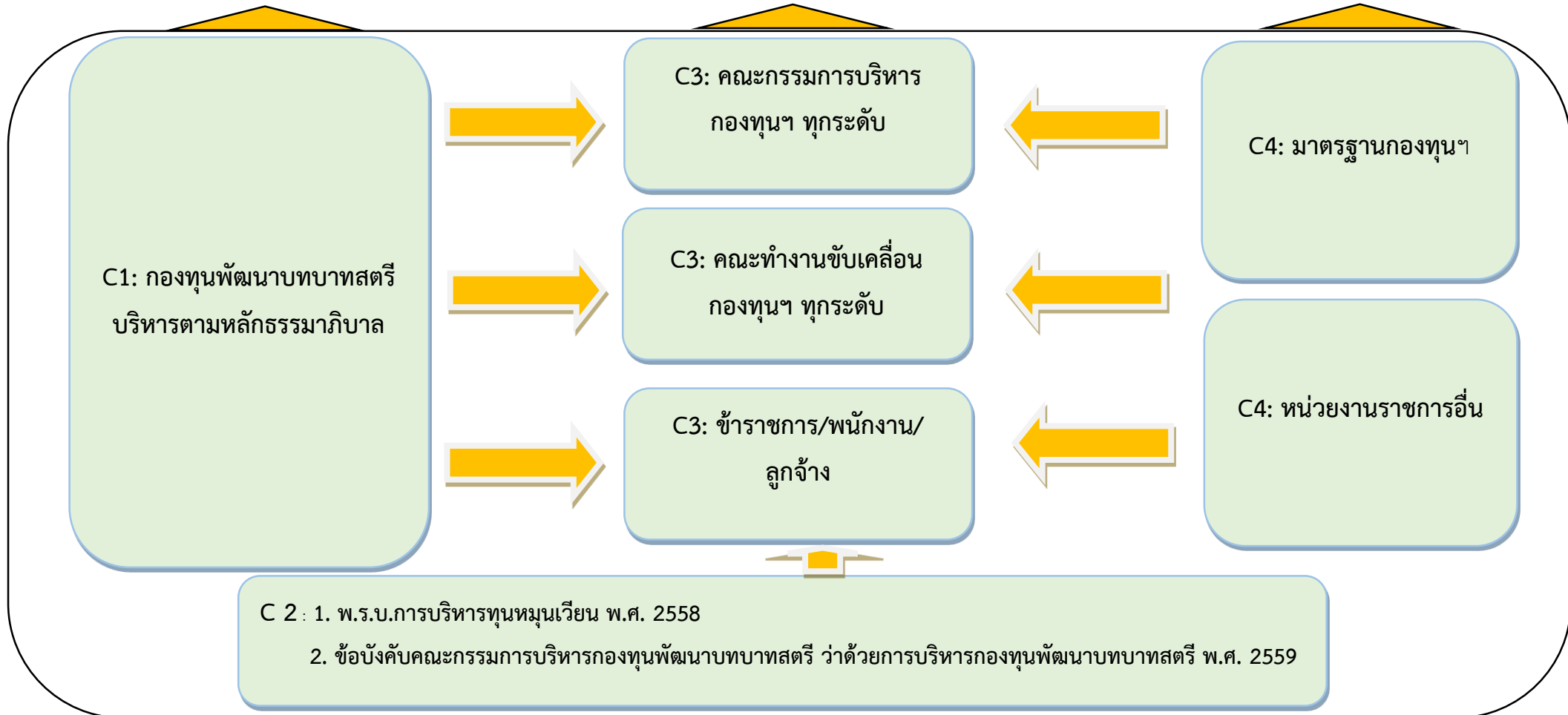
ประเด็นการพัฒนาที่ 4:

การเสริมสร้างขีดความสามารถองค์กร

ในการบริหารกองทุนฯ ตามหลักธรรมาภิบาล

ประเด็นการพัฒนาคี่ 4: การเสริมสร้างขีดความสามารถองค์กรในการบริหารกองทุนฯ ตามหลักธรรมาภิบาล

C6: Challenges



C5: Change

C1 คือ องค์กร C2 คือ กฎหมาย ระเบียบ แนวทาง C3 คือ ลูกค้า ผู้มีส่วนได้ส่วนเสีย ผู้รับบริการ C4 คือ สภาพแวดล้อมการแข่งขัน C5 คือ แนวโน้มการเปลี่ยนแปลง C6 คือ ความท้าทาย

ประเด็นการพัฒนาที่ 4: การเสริมสร้างขีดความสามารถองค์กรในการบริหารกองทุนฯ ตามหลักธรรมาภิบาล

การเปลี่ยนแปลงของสถานการณ์การแข่งขัน

ภูมิทัศน์ทางยุทธศาสตร์

ระยะ 6 เดือน - 1 ปี

1. นโยบายใหม่/ระเบียบปฏิบัติ
2. ความมั่นคงในตำแหน่งหน้าที่
3. โครงสร้างกรอบอัตรากำลังใหม่
4. พัฒนาระบบการเงิน/บัญชีให้เป็นไปตามมาตรฐานการตรวจสอบ
5. การเปลี่ยนแปลงเทคโนโลยี
6. ค่าตอบแทนพิเศษ

ระยะ 2 - 3 ปี

1. ผู้บริหารจากภาคเอกชน
2. การปรับปรุงมาตรฐานตำแหน่ง
3. เพิ่มอัตรากำลังข้าราชการ /พนักงานปฏิบัติงานเต็มเวลา
4. เปลี่ยนกลุ่มงานในการกำกับดูแลของจังหวัดจากกลุ่มงานส่งเสริมการพัฒนาชุมชนไปกลุ่มงานประสานและสนับสนุนการบริหารงานพัฒนาชุมชน
5. การพัฒนาระบบการชำระเงินอัตโนมัติ โปรแกรมจัดการทะเบียนลูกหนี้ (SARA)
6. ระบบการแจ้งเตือนการชำระหนี้
7. นำระบบปัญญาประดิษฐ์ (AI) มาทำงานแทนบุคลากรกองทุนฯ

ระยะ 4 - 5 ปี

1. ยกระดับเป็นสถาบันการเงิน
2. เป็นนิติบุคคล
3. CEO มาจากเอกชน

ประเด็นการพัฒนาที่ 4: การเสริมสร้างขีดความสามารถองค์กรในการบริหารกองทุนฯ ตามหลักธรรมาภิบาล

การเปลี่ยนแปลงของสถานการณ์การแข่งขัน

โอกาสในการปรับตัว/การสร้างนวัตกรรม/สร้างความร่วมมือ

ระยะ 6 เดือน – 1 ปี

1. ระเบียบ/ข้อบังคับ/หลักเกณฑ์ที่เอื้อต่อการทำงานของเจ้าหน้าที่กองทุนฯ
2. เพิ่มทักษะองค์ความรู้ สหวิชาชีพให้กับผู้ปฏิบัติงานทุกระดับ มีความเป็นมืออาชีพ

ระยะ 2 – 3 ปี

1. มีการพัฒนาโปรแกรมจัดการทะเบียนลูกหนี้ (SARA) ในการแจ้งเตือน/ทวงถามลูกหนี้อัตโนมัติเพื่อลดขั้นตอนการทำงานของเจ้าหน้าที่
2. มี Pattern/Platform ในการเขียนโครงการเพื่อขอเงินทุนหมุนเวียน/เงินอุดหนุนลดขั้นตอนการทำงานของเจ้าหน้าที่กองทุนฯ
3. ปรับระบบสวัสดิการ(โบนัส)

ระยะ 4 – 5 ปี

1. CEO สถาบันการเงิน
2. เป็นนิติบุคคล (มีผู้มีความรู้ด้านการบริหารกองทุนฯ/สถาบันการเงิน)

ประเด็นการพัฒนาที่ 4: การเสริมสร้างขีดความสามารถองค์กรในการบริหารกองทุนฯ ตามหลักธรรมาภิบาล

ความท้าทายเชิงประเด็นการพัฒนา

ความท้าทายเชิงประเด็นการพัฒนา

ประเด็นที่ 1: พัฒนาการบริหารกองทุนผ่านเกณฑ์การประเมินกระทรวงการคลัง และผ่านการรับรองการเงินการบัญชีจาก สตง.

ประเด็นที่ 2: ปรับปรุงระเบียบ และเงื่อนไขในการบริหารกองทุน การประสานการทำงานให้มีความชัดเจน

ประเด็นที่ 3: พัฒนาศักยภาพบุคลากร และความผูกพันกับองค์กร

ประเด็นที่ 4: พัฒนาหน่วยงานด้านกฎหมาย

ประเด็นที่ 5: กำหนดแนวทางในการจัดการหนี้ค้างชำระ

ความได้เปรียบเชิงประเด็นการพัฒนา

1. การพัฒนาสตรีสอดคล้องกับแผนยุทธศาสตร์ชาติ 20 ปี/แผนพัฒนาฉบับที่ 12 เรื่องการลดความเหลื่อมล้ำ แก้ไขความยากจน การขับเคลื่อนเศรษฐกิจฐานรากตามหลักปรัชญาของเศรษฐกิจพอเพียง

2. มีบุคลากรครอบคลุมทุกระดับ ทุกพื้นที่ (หน่วยงานราชการ กลุ่มองค์กรสตรีทุกระดับ)

3. บุคลากรได้รับการยอมรับในทุกระดับ มีทักษะในการทำงานในระดับพื้นที่ มีพื้นฐานองค์ความรู้ในการทำแผนธุรกิจ

ประเด็นการพัฒนาที่ 4 การเสริมสร้างขีดความสามารถองค์กรในการบริหารกองทุนฯ ตามหลักธรรมาภิบาล

เป้าประสงค์

1. คณะกรรมการบริหารกองทุนฯ มีสมรรถนะในการบริหารกองทุน

2. พัฒนาบุคลากรให้มีสมรรถนะในการขับเคลื่อนกองทุนฯ ให้มีประสิทธิภาพ

3. นวัตกรรมหนุนเสริมประสิทธิภาพการทำงานในพื้นที่และบริหารกองทุนฯ

4. กลไกในการบริหารงานในพื้นที่ที่มีประสิทธิภาพ

ผู้รับผิดชอบหลัก : คคส./ สกส./ สพจ./ สพอ.
 ผู้มีส่วนร่วม : ภาคีการพัฒนาภาครัฐ/ เอกชน/ ประชาสังคม
 ผู้ปฏิบัติ : สมาชิกกองทุน/ อกส.จ./ อกส.กทม./ อกส.อ./ คณะทำงานฯ ทุกระดับ

แผนงาน

พัฒนาสมรรถนะบุคลากรในการขับเคลื่อนกองทุนฯ

พัฒนาระบบข้อมูลสารสนเทศและเทคโนโลยี

พัฒนาระบบในการบริหารจัดการ

โครงการ

1. เพิ่มประสิทธิภาพบุคลากรในการบริหารกองทุนพัฒนาบทบาทสตรี
2. ส่งเสริมกระบวนการจัดการความรู้การทำงานในด้านการบริหารจัดการกองทุนแก่บุคลากร

1. สนับสนุนการให้บริการข้อมูลข่าวสารกองทุนฯ ด้วยเทคโนโลยีสารสนเทศ
2. สร้างและพัฒนาเครือข่ายการใช้ประโยชน์จากเทคโนโลยีสารสนเทศ
3. พัฒนาระบบบัญชีการเงินและโปรแกรมทะเบียนลูกหนี้

1. พัฒนาระบบการบริหารจัดการ การเงิน การบัญชีกองทุนฯ และสร้างความรู้ความเข้าใจในการสอบทาน และปรับปรุงรายงานทางการเงินแก่เจ้าหน้าที่
2. สร้างและพัฒนากลไกการบริหารจัดการหนี้
3. พัฒนาระบบการตรวจสอบภายใน การควบคุมภายใน การบริหารงานบุคคล และการบริหารความเสี่ยง
4. ปรับปรุงและพัฒนาระเบียบ ข้อบังคับ หลักเกณฑ์ ที่เื้อื่อต่อการดำเนินงานกองทุนฯ
5. ปรับปรุงโครงสร้าง อัตราค่าจ้างกองทุนพัฒนาบทบาทสตรี
6. จัดทำคู่มือ สื่อ สำหรับการปฏิบัติงานของกลไกในการขับเคลื่อนในองค์กรและกลไกการขับเคลื่อนงานกองทุนทุกระดับ
7. การเสริมสร้างภาพลักษณ์องค์กร สร้างแบรนด์ของกองทุนฯ ให้เป็นที่รู้จัก
8. การบริหารโครงการ บริหารสัญญา และบริหารหนี้
9. เพิ่มประสิทธิภาพ อกส.จ. อกส.อ. คณะทำงานขับเคลื่อนกองทุนฯ ทุกระดับ อาสาสมัครผู้ประสานงานกองทุนฯ หมู่บ้าน/ชุมชนในพื้นที่ กทม./จังหวัด ให้สามารถขับเคลื่อนการดำเนินงาน
10. เชิดชูเกียรติสตรี กลุ่มอาชีพและเครือข่ายดีเด่น เพื่อสร้างแรงจูงใจในการพัฒนาอาชีพและบทบาทสตรี

กองทุนมีความมั่นคง
 บริหารด้วย
 ความเป็นธรรม
 โปร่งใส
 และมีประสิทธิภาพ

ตัวชี้วัด

การบริหารกองทุนพัฒนาบทบาทสตรี มีผลการดำเนินงานผ่านเกณฑ์มาตรฐานตามที่กระทรวงการคลังกำหนด

ตัวชี้วัดผลสัมฤทธิ์ของแผนปฏิบัติการระยะยาว (พ.ศ. 2563 – 2565) กองทุนพัฒนาบทบาทสตรี

ตัวชี้วัด	หน่วย	ค่าเป้าหมาย		
		2563	2564	2565
1. จำนวนโครงการที่กองทุนพัฒนาบทบาทสตรีอนุมัติได้รับการส่งเสริมอาชีพ	โครงการ	8,000	8,200	5,000
2. จำนวนกลุ่มอาชีพสตรีที่ได้รับการพัฒนาความรู้และทักษะอาชีพ	กลุ่ม	1,672	1,672	1,000
3. จำนวนโครงการที่ได้รับการสนับสนุนเงินทุนหมุนเวียนมีรายได้เพิ่มขึ้น	ร้อยละ	60	60	40
4. จำนวนผลิตภัณฑ์ของสตรีที่ได้รับการพัฒนาเป็นผลิตภัณฑ์ชุมชน (OTOP)	ผลิตภัณฑ์	372	372	372
5. จำนวนผู้นำสตรีที่ได้รับการพัฒนาศักยภาพในด้านเศรษฐกิจ สังคม และการเมืองในชุมชน	คน	81,000	81,000	55,000
6. กลุ่มองค์กรและเครือข่ายกองทุนพัฒนาบทบาทสตรีได้รับการพัฒนาศักยภาพและทักษะในการบริหารกองทุนพัฒนาบทบาทสตรี	กลุ่ม/ องค์กร	250	250	250
7. ครอบครัวสมาชิกกองทุนพัฒนาบทบาทสตรีมีคุณภาพชีวิตที่ดีและผ่านเกณฑ์การประเมินที่กำหนด อย่างน้อย 2 ใน 4 ข้อ	ครัวเรือน	15,000	15,000	15,000
8. องค์กรสตรีจัดโครงการ/กิจกรรมเพื่อป้องกันและแก้ไขปัญหาตามความต้องการของสตรีหรือการพัฒนาคุณภาพชีวิตสตรี	โครงการ	500	500	500
9. การบริหารกองทุนพัฒนาบทบาทสตรี มีผลการดำเนินงานผ่านเกณฑ์มาตรฐานตามที่กระทรวงการคลังกำหนด	คะแนน	3.0000	3.0000	3.0000

ตัวชี้วัดที่ 1 จำนวนโครงการที่กองทุนพัฒนาบทบาทสตรีอนุมัติได้รับการส่งเสริมอาชีพ

คำจำกัดความ

โครงการที่กองทุนพัฒนาบทบาทสตรีอนุมัติ หมายถึง โครงการที่สมาชิกกองทุนพัฒนาบทบาทสตรี ทั้งประเภทบุคคลธรรมดาและประเภทองค์กรสตรี ยื่นเสนอโครงการเพื่อใช้ในการประกอบอาชีพ และสมาชิกได้รับเงินไปประกอบอาชีพในแต่ละปีงบประมาณ

ได้รับการส่งเสริมอาชีพ หมายถึง การได้รับการส่งเสริมอาชีพจากกองทุนพัฒนาบทบาทสตรี หรือจากหน่วยงานหรือบุคคลอื่น

ตัวชี้วัดที่ 2 จำนวนกลุ่มอาชีพสตรีได้รับการพัฒนาความรู้และทักษะอาชีพ

คำจำกัดความ

กลุ่มอาชีพสตรี หมายถึง กลุ่มอาชีพที่ได้กู้เงินจากกองทุนพัฒนาบทบาทสตรีไปดำเนินกิจกรรม

การได้รับการพัฒนา หมายถึง กลุ่มอาชีพสตรี ได้รับการพัฒนาศักยภาพด้านการบริหารจัดการกลุ่ม ด้านการส่งเสริมการตลาด ด้านการจัดทำแผนธุรกิจ ฯลฯ

ตัวชี้วัดที่ 3 จำนวนโครงการที่ได้รับการสนับสนุนเงินทุนหมุนเวียนมีรายได้เพิ่มขึ้น

คำจำกัดความ

โครงการ หมายถึง จำนวนโครงการที่สมาชิกกองทุนพัฒนาบทบาทสตรีขอรับเงินสนับสนุนเงินทุนหมุนเวียน

ได้รับการสนับสนุน หมายถึง ได้รับการพิจารณาโครงการให้นำเงินไปประกอบอาชีพ

มีรายได้เพิ่มขึ้น หมายถึง สมาชิกกองทุนได้นำเงินทุนไปประกอบอาชีพทำให้มีรายได้เพิ่มขึ้น

ตัวชี้วัดที่ 4 จำนวนผลิตภัณฑ์ของสตรีที่ได้รับการพัฒนาเป็นผลิตภัณฑ์ชุมชน (OTOP)

คำจำกัดความ

ผลิตภัณฑ์ของสตรี หมายถึง ผลิตภัณฑ์ของสมาชิกกองทุนพัฒนาบทบาทสตรีที่ได้รับเงินกู้ยืมจากกองทุนพัฒนาบทบาทสตรีไปประกอบอาชีพ

การพัฒนาเป็นผลิตภัณฑ์ชุมชน (OTOP) หมายถึง ผลิตภัณฑ์สตรี ที่ได้รับการพัฒนา และสามารถนำไปขึ้นทะเบียนเป็นผลิตภัณฑ์ชุมชน (OTOP) กับกรมการพัฒนาชุมชน (กรณี ปีที่ไม่มีการขึ้นทะเบียนผลิตภัณฑ์ชุมชน (OTOP) ให้ยกเว้นการประเมินตัวชี้วัดในปีนั้น)

หมายเหตุ	จังหวัดขนาดเล็ก	34	จังหวัด ๆ ละ	4 ผลิตภัณฑ์	จำนวน	136	ผลิตภัณฑ์
	จังหวัดขนาดกลาง	22	จังหวัด ๆ ละ	5 ผลิตภัณฑ์	จำนวน	110	ผลิตภัณฑ์
	จังหวัดขนาดใหญ่	21	จังหวัด ๆ ละ	6 ผลิตภัณฑ์	จำนวน	126	ผลิตภัณฑ์
	รวมทั้งสิ้น	372	ผลิตภัณฑ์				

ตัวชี้วัดที่ 5 จำนวนผู้นำสตรีได้รับการพัฒนาศักยภาพในด้านเศรษฐกิจ สังคม และการเมืองในชุมชน

คำจำกัดความ

ผู้นำสตรี หมายถึง อาสาสมัครผู้ประสานงานกองทุนพัฒนาบทบาทสตรีหมู่บ้าน/ชุมชน คณะทำงานขับเคลื่อนกองทุนพัฒนาบทบาทสตรีทุกระดับ คณะกรรมการกลุ่มอาชีพสตรี ที่ขึ้นทะเบียนกับกองทุนฯ คณะกรรมการสมาชิกประเภทองค์กรสตรี

การพัฒนาศักยภาพในด้านเศรษฐกิจ สังคม และการเมืองในชุมชน หมายถึง การพัฒนา ความรู้ ความสามารถของผู้นำสตรีในการทำงานด้านเศรษฐกิจ สังคม และการเมืองในชุมชน

ตัวชี้วัดที่ 6 กลุ่มองค์กรและเครือข่ายกองทุนพัฒนาบทบาทสตรีได้รับการพัฒนา ศักยภาพและทักษะในการบริหารกองทุนพัฒนาบทบาทสตรี

คำจำกัดความ

กลุ่มองค์กรและเครือข่ายกองทุนพัฒนาบทบาทสตรี หมายถึง

- กลุ่มองค์กร องค์กรสตรีที่เป็นสมาชิกกองทุน ทำงานด้านการพัฒนาศักยภาพสตรี และเฝ้าระวังปัญหาของสตรี
- เครือข่ายกองทุนพัฒนาบทบาทสตรี หมายถึง เครือข่ายคณะทำงานขับเคลื่อนกองทุนพัฒนาบทบาทสตรีทุกประเภท

การพัฒนาศักยภาพและทักษะ หมายถึง การเสริมสร้างความสามารถที่มีอยู่ในตัวเองให้มีมากขึ้นหรือการพัฒนาความสามารถที่มีอยู่ให้มีมากขึ้น

ตัวชี้วัดที่ 7 ครอบคลุมสมาชิกกองทุนพัฒนาบทบาทสตรีมีคุณภาพชีวิตที่ดี
และผ่านเกณฑ์การประเมินที่กำหนด อย่างน้อย 2 ใน 4 ข้อ

คำจำกัดความ

คุณภาพชีวิตที่ดี หมายถึง มีความสุข ความพอใจใน สุขภาพอนามัย โภชนาการ การศึกษา รายได้ ที่อยู่อาศัย ทรัพยากรและสิ่งแวดล้อม การอยู่ร่วมกันในสังคม/ชุมชน อย่างน้อย 2 ใน 4 ข้อ ดังนี้

1. ครัวเรือนของสมาชิกผ่านเกณฑ์ ข้อมูลความจำเป็นพื้นฐาน (จปฐ.) ทุกตัวชี้วัด
2. สตรีได้รับการเข้าถึงสวัสดิการของชุมชนหรือรัฐ
3. มีการทำกิจกรรมร่วมกันภายในครอบครัวและชุมชน
4. ครัวเรือนของสมาชิกมีการออม

ตัวชี้วัดที่ 8 องค์กรสตรีจัดโครงการ/กิจกรรมเพื่อป้องกันและแก้ไขปัญหาด้านความต้องการของสตรีหรือการพัฒนาคุณภาพชีวิตสตรี

คำจำกัดความ

องค์กรสตรี หมายถึง องค์กรสตรีที่เป็นสมาชิกกองทุนพัฒนาบทบาทสตรี

ความต้องการของสตรีหรือการพัฒนาคุณภาพชีวิต หมายถึง ความต้องการของสตรีหรือการพัฒนาคุณภาพชีวิต ที่กำหนดไว้ในแผนการพัฒนาระดับหมู่บ้าน อำเภอ จังหวัด หรือ Theme ที่กองทุนพัฒนาบทบาทสตรีกำหนด โดยเป็นกิจกรรมที่จัดโดยองค์กรสตรีหรือองค์กรสตรีมีส่วนร่วมในการดำเนินโครงการ/กิจกรรม

ตัวชี้วัดที่ 9 การบริหารกองทุนพัฒนาบทบาทสตรีมีผลการดำเนินงานผ่านเกณฑ์มาตรฐานตามที่กระทรวงการคลังกำหนด

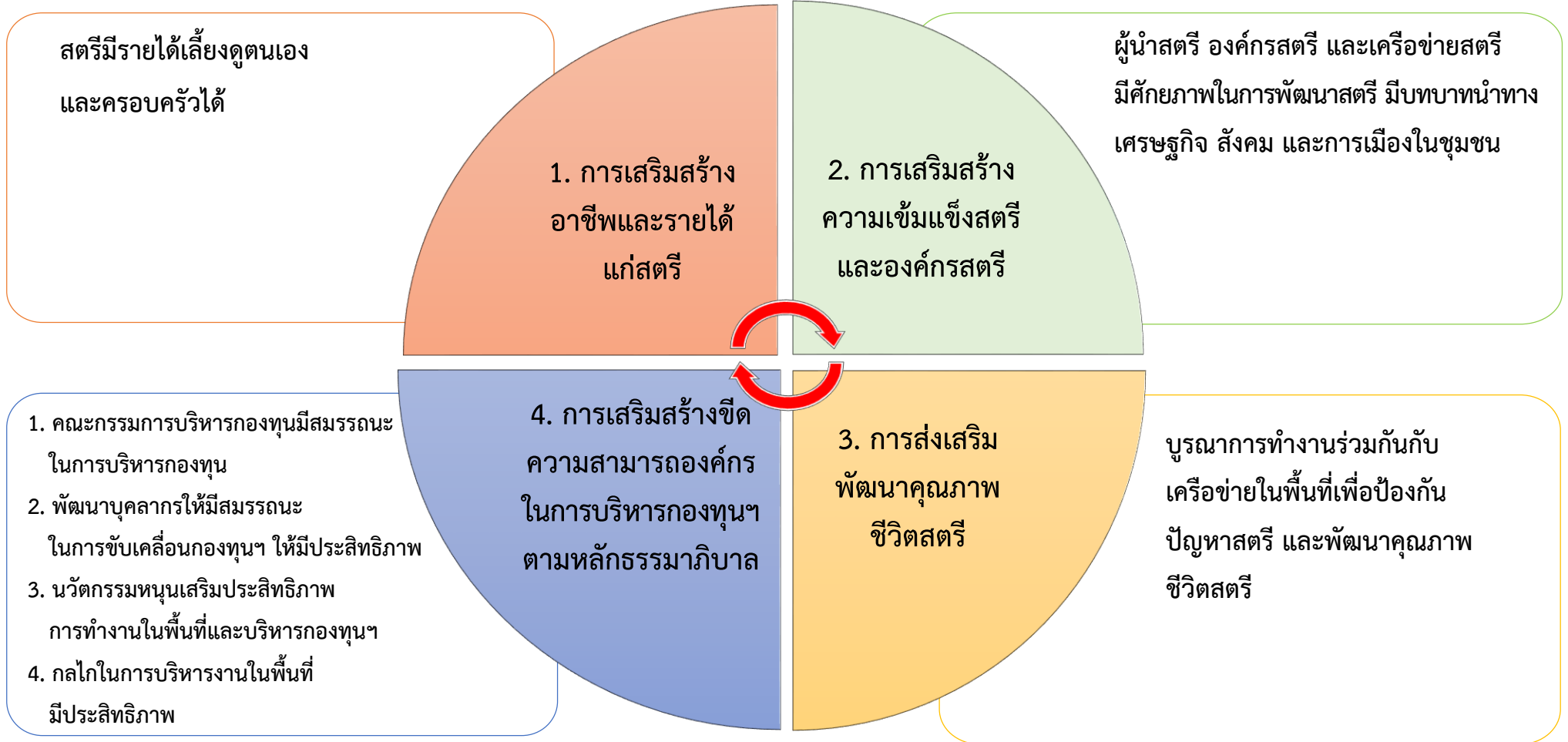
คำจำกัดความ

เกณฑ์มาตรฐานกระทรวงการคลังกำหนด หมายถึง เกณฑ์การประเมินผลทุนหมุนเวียนที่กระทรวงการคลังกำหนดในแต่ละปีงบประมาณ ซึ่งจะประกอบด้วย เกณฑ์การประเมินผล 6 ด้าน ได้แก่

1. ด้านการเงิน
2. ด้านการสนองประโยชน์ต่อผู้มีส่วนได้ส่วนเสีย
3. ด้านการปฏิบัติการ
4. ด้านการบริหารจัดการทุนหมุนเวียน
5. การปฏิบัติงานของคณะกรรมการบริหารผู้บริหารทุนหมุนเวียน พนักงาน และลูกจ้าง
6. การดำเนินงานตามนโยบายรัฐ/กระทรวงการคลัง

ผลการประเมินในภาพรวมทั้ง 6 ด้าน ไม่ต่ำกว่าเกณฑ์มาตรฐานที่ระดับ 3.0000 คะแนน

ผลลัพธ์ความสำเร็จของยุทธศาสตร์กองทุนพัฒนาบทบาทสตรี



คณะผู้จัดทำ

ชื่อหนังสือ : แผนปฏิบัติการระยะยาว (พ.ศ. 2563 – 2565) กองทุนพัฒนาบทบาทสตรี

ที่ปรึกษา :

- | | |
|---------------------------|-------------------------------------|
| 1. นายสุทธิพงษ์ จุลเจริญ | อธิบดีกรมการพัฒนาชุมชน |
| 2. นางวิไลวรรณ ไกรโสดา | รองอธิบดีกรมการพัฒนาชุมชน |
| 3. นางทรงลักษณ์ วรภัย | ผู้อำนวยการกองทุนพัฒนาบทบาทสตรี |
| 3. นางสาวสุวรรณา รอดเรือง | ผู้อำนวยการกลุ่มอำนาจการ |
| 4. นายวีระพล ปักคำไทย | ผู้อำนวยการกลุ่มนโยบายและยุทธศาสตร์ |
| 5. นางพัชรินทร์ พานำมา | ผู้อำนวยการกลุ่มพัฒนาศักยภาพกองทุน |
| 6. นายธีระพล คู่คิด | ผู้อำนวยการกลุ่มกฎหมาย |

ที่ปรึกษา :

- | | |
|-------------------------|--|
| 1. นายเอกราช ญาณอุบล | ผู้อำนวยการกลุ่มงานยุทธศาสตร์และการวางแผนงาน |
| 2. นายกฤษฎา สาคร | นักวิเคราะห์นโยบายและแผนชำนาญการ |
| 3. นายกฤษฎา จ้าวกาเขียว | นักวิเคราะห์นโยบายและแผนปฏิบัติการ |
| 4. นายประทีป คำดวง | นักวิเคราะห์นโยบายและแผน |

คณะผู้จัดทำ :

ผู้ร่วมทบทวนแผนปฏิบัติการระยะยาว (พ.ศ. 2563 – 2565) กองทุนพัฒนาบทบาทสตรี

นางสาวสมธัญ เล็กเซ็ง	นักวิเคราะห์นโยบายและแผนชำนาญการ	นางสาวปณิตพร สมดี	นักวิเคราะห์นโยบายและแผน
นางสาวปยุตา จันทร์เส็ง	นักวิชาการพัฒนาชุมชนชำนาญการ	นางสาวนภัค น้อยศิริ	นักวิเคราะห์นโยบายและแผน
นายเทพวสันต์ จันทพล	นักวิชาการคอมพิวเตอร์ชำนาญการ	นางสาวปวีณา ท่าสว่าง	นักวิชาการพัฒนาชุมชน
นางขวัญใจ ไบจันทร์	นักวิชาการพัฒนาชุมชนชำนาญการ	นางสาววันวิสา กาญจนสมบัติ	นักวิชาการพัฒนาชุมชน
นางสาวรวิษา สัมฤทธิ์กิจเจริญ	นักวิชาการพัฒนาชุมชนชำนาญการ	นางสาวกัลยาณี ณ ชาตรี	นักวิชาการพัฒนาชุมชน
นายภัทราวุธ ปะดังถาโต	นักวิเคราะห์นโยบายและแผนชำนาญการ	นางสาวเมรินทร์ รัชชนะธรรม	นักวิชาการพัฒนาชุมชน
นายฐิติพงศ์ สิริมา	นักวิเคราะห์นโยบายและแผนปฏิบัติการ	นางสาวเกษินี ธรรมชัย	นักจัดการงานทั่วไป
นางสาวธัญชนก นามเจิง	นักวิชาการพัฒนาชุมชนปฏิบัติการ	นางเยาวนาฏ ชัยเกล้า	นักจัดการงานทั่วไป
นางสิริลักษณ์ ภาสะเดมีย์	เจ้าพนักงานธุรการชำนาญงาน	นางสาวธรรณกร สุขเกษม	นักจัดการงานทั่วไป
นางนิทรา ชูจิตร	เจ้าพนักงานห้องสมุดชำนาญการ	นางสาวนริสา สัมจิน	นักจัดการงานทั่วไป
นางสาวกัลยกร ศรีชุมจันทร์	นักวิเคราะห์นโยบายและแผน	นายกรกฎ วงศ์จำปา	เจ้าหน้าที่บันทึกข้อมูล
นางสาวพนารักษ์ อนันตภูมิ	นักวิเคราะห์นโยบายและแผน	นายอภิเดช อากาศไชย	เจ้าหน้าที่บันทึกข้อมูล
นางสาวณภัทร เทพพูลผล	นักวิเคราะห์นโยบายและแผน	นายอริชัย มณีวงศ์	เจ้าพนักงานธุรการ

ผู้ร่วมทบทวนแผนปฏิบัติการระยะยาว (พ.ศ. 2563 – 2565) กองทุนพัฒนาบทบาทสตรี

นางสาวกาญจนา ปาละกะวงศ์	เจ้าพนักงานธุรการ	นายจารึก ช่างจักร	นักวิเคราะห์นโยบายและแผน
นางสาวลัดดาวัลย์ แสงอรุณ	นักทรัพยากรบุคคล	นางสาวเหมวดี ชุ่นสั้น	นักวิเคราะห์งบประมาณ
นางสาวกิติมา วรรณภรณ์	นักวิชาการเงินและบัญชี	นางสาวเมธาวิ บัวชุม	นักวิเคราะห์นโยบายและแผน
นางสาวพิมพ์ลดา ขวัญดี	นิติกร		

สถานที่ติดต่อ: สำนักงานกองทุนพัฒนาบทบาทสตรี กรมการพัฒนาชุมชน ศูนย์ราชการเฉลิมพระเกียรติ 80 พรรษา 5 ธันวาคม 2550

อาคารรัฐประศาสนภักดี ชั้น 3 ถนนแจ้งวัฒนะ แขวงทุ่งสองห้อง เขตหลักสี่ กรุงเทพมหานคร 10210 โทรศัพท์ 0 2141 3075 โทรสาร 0 2143 7986